



# RAPPORT RSE



MAI 2023

PUBLIC

## Sommaire

Préambule .....	3
Modèle d'affaire .....	4
Notre démarche RSE .....	6
<b>Une gouvernance responsable .....</b>	<b>8</b>
<b>La responsabilité sociale .....</b>	<b>13</b>
<b>La responsabilité environnementale .....</b>	<b>19</b>
<b>La responsabilité sociétale .....</b>	<b>25</b>
<b>Résultats des objectifs RSE 2022.....</b>	<b>30</b>
Objectifs 2023 .....	33
Note explicative du Rapport .....	34

## Préambule

Depuis plus de 25 ans, ITS Group a développé une expertise unique dans les infrastructures et les opérations IT afin de répondre aux nouveaux enjeux de la transformation digitale, tout en maintenant sa souveraineté numérique. ITS Group accompagne les DSI et les équipes IT pour les aider à se transformer et garantir à leurs utilisateurs un haut niveau de disponibilité, de sécurité et d'accessibilité à leur Système d'Information.

Parallèlement au développement économique et technique, ITS Group accorde une importance au développement durable, portant ainsi des valeurs fortes en matière de responsabilité sociale et environnementale.

L'année 2022 a été particulièrement marquée par le renforcement de la stratégie RSE du Groupe en imprégnant les enjeux sociaux, environnementaux et sociétaux à tous les niveaux de l'entreprise. Le but est d'offrir à nos collaborateurs un environnement de travail agréable, assurer une utilisation responsable et équitable des ressources de la planète et enfin venir en aide aux personnes en situation de précarité à travers des actions associatives diverses et variées.

Dans un souci de transparence vis-à-vis de nos parties prenantes, ce rapport annuel consiste à :

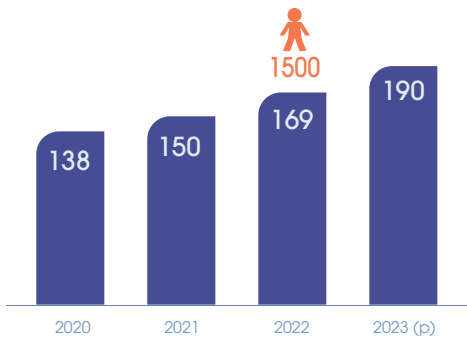
- Mettre en avant les principaux risques RSE auxquels est confrontée l'UES,
- Présenter le bilan de l'année 2022 en termes d'atteintes des objectifs sociaux, environnementaux et sociétaux,
- Comparer les résultats de performance extra financière avec ceux de l'exercice précédent,
- Fixer des objectifs RSE pour l'année 2023.

**Jean-Michel Bénard**  
Président Directeur Général  
ITS Group



# Modèle d'affaire

## 1. ITS GROUP EN CHIFFRES

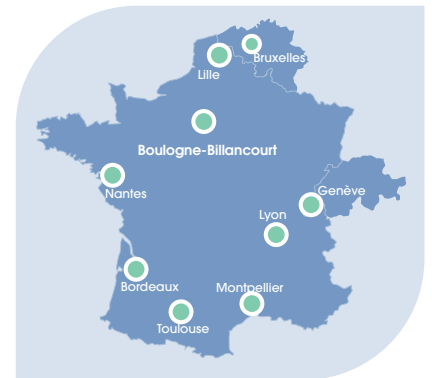


Evolution du chiffre d'affaires (en M€)  
(p) CA prévisionnel

**9**  
implantations  
7 en France, 1 en Belgique et 1 en Suisse

**3**  
datacenters

**1**  
centre multi services



## 2. NOS EXPERTISES MÉTIERS PAR ENTITÉ



Services

**Infrastructures & Opérations**

Ingénierie des Infrastructures, agilité des Opérations, sécurisation opérationnelle, mise en place de l'Observabilité des systèmes d'informations et des métiers pour développer les performances business et IT Ops



Integra

**Cloud & Services managés**

Fourniture et Gestion multi-Cloud et Cloud hybride certifiés ultra-sécurisés, Services managés sur-mesure, SOC souverain managé et Automatisation de l'exploitation



Ibelem

**Pure player de la Mobilité, des Postes de travail et des Réseaux**

Intégrateur et centre de service à destination des entreprises qui mettent en place des projets de digital Workplace et/ou déploient des projet de Modern Management



**Spécialiste infrastructures et ingénierie de production**

Fournisseur de compétences et de solutions dédiées à la performance des équipes IT pour garantir la fiabilité du SI sur le territoire Belge et ses alentours



Eugena

**Digitalisation des processus**

Développement, accompagnement et support sur des applications web métiers



**Cybersécurité**

Cabinet Pure Player de la Cybersécurité, offres de services packagées et accompagnement en assistance technique ou via centre d'expertise mutualisé - audit, sensibilisation, sécurité opérationnelle et gouvernance



**Stratégie, Conseil et Assistance à maîtrise d'ouvrage**

Alignement des organisation, des processus, des Systèmes d'Informations et des datas sur les enjeux business et métier. 3 practices sectorielles : Assurance de personne, Banque, Industrie & Services



**Une synergie de compétences IT à votre service**

Accompagnement des entreprises suisse romande de toutes tailles dans leurs projets de transformation digitale, que ce soit dans des missions d'expertise ou d'assistance

## 3. ILS NOUS FONT CONFIANCE



## 4. NOTRE ÉQUIPE DE DIRECTION



**Jean-Michel BÉNARD**  
Président Directeur Général



**Philippe SAUVÉ**  
Directeur Général Délégué  
aux Finances et à l'Administratif



**Denis GUIBÉ**  
Directeur Général  
ITS Services



**Geoffroy DE LAVENNE**  
Directeur Général  
ITS Integra



**Jean-Cédric MINIOT**  
Directeur Général  
ITS Ibelem



**Stéphane REYTAN**  
Directeur Général  
ITS Eugena



**Gilles GIRARD**  
Directeur Général  
Thémis Conseil



**Marzena GROS**  
Directrice  
Thémis Conseil

## 5. NOS VALEURS



### L'AUTONOMIE

Que nos collaborateurs soient en mission, en région ou au siège, l'autonomie est une valeur très importante au sein de notre groupe. Nous partons du principe qu'il est important de leur faire confiance, et pour se faire, de leur donner des responsabilités.



### LA PROXIMITÉ

Nous mettons un point d'honneur au suivi individualisé de chacun de nos collaborateurs. Chez ITS Group, la proximité se ressent dans la manière de travailler en équipe, mais aussi grâce à votre manager technique, qui vous écoute et suit votre évolution dans l'entreprise.



### L'AMBITION

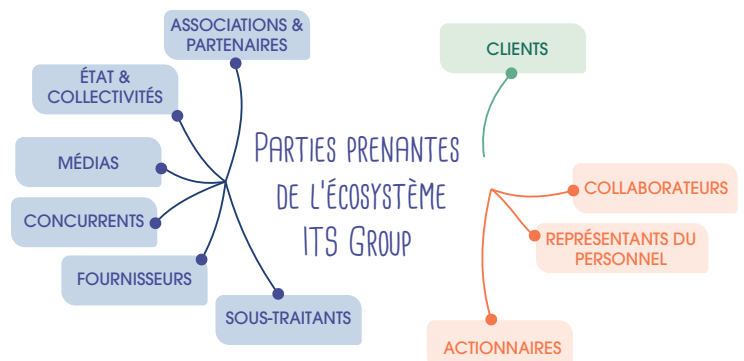
Notre ambition se traduit tout d'abord par les objectifs que nous nous fixons continuellement pour faire évoluer notre entreprise, nos collaborateurs, ainsi que la qualité de nos prestations. Mais elle se traduit aussi par nos efforts fournis au quotidien en termes d'innovations, qui nous permettent de proposer les solutions sur-mesure de demain à nos clients et partenaires.

## 6. NOS PARTIES PRENANTES

**ITS Group instaure un dialogue permanent avec ses parties prenantes afin d'avoir un impact positif sur la société...**

Le dialogue avec les **parties prenantes externes** est assuré grâce à des enquêtes qui sont envoyées annuellement à nos clients et fournisseurs. Ainsi qu'à travers les sites internet d'ITS Group et ses entités, les newsletters mensuelles et les réseaux sociaux.

**En interne**, le dialogue est maintenu par le biais du CSE, des enquêtes collaborateurs annuelles, de l'intranet, des sites internet d'ITS Group et ses entités et des réseaux sociaux.



# Notre démarche RSE

## 1. ORGANISATION ET PILOTAGE DE LA DÉMARCHE RSE

Consciente des enjeux du développement durable et sensible aux principes de la responsabilité sociétale, l'UES s'engage dans une démarche RSE depuis 2015.

Afin d'atteindre la **cohésion attendue** et une **performance** dans le cadre de l'amélioration continue, les missions RSE ont été confiées au service Qualité en mai 2015.

En janvier 2022, **un service dédié à la RSE** a été mis en place pour porter **les valeurs du développement durable et de la responsabilité sociétale** auprès de toutes les parties prenantes, autant internes qu'externes.

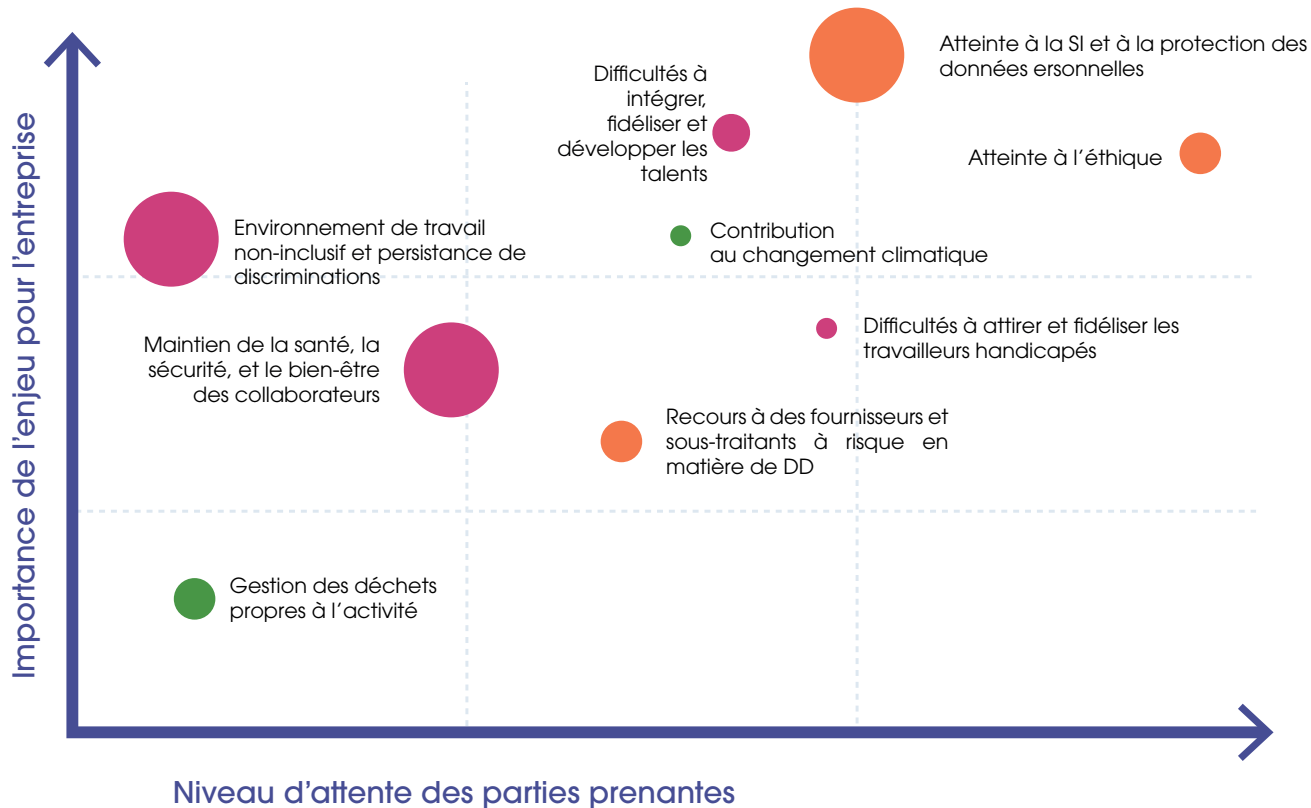
## 2. IDENTIFICATION DES RISQUES RSE

L'UES formalise les risques extra-financiers auxquels elle peut être confrontée à travers ses différentes activités.

Risque RSE	ODD associé	Stratégie de l'UES face au risque RSE
Atteinte à l'éthique	 	• p 9 & 10
Atteinte à la sécurité de l'information (SI) et à la protection des données personnelles		• p 10
Recours à des fournisseurs et sous-traitants à risque en matière de DD	   	• p 11 & 12
Difficultés à intégrer, fidéliser, et développer les talents	 	• p 15, 17 & 18
Maintien de la santé, la sécurité, et le bien-être des collaborateurs		• p 16 & 17
Environnement de travail non-inclusif et persistance de discriminations	 	• p 14
Difficultés à attirer, intégrer et accompagner les travailleurs handicapés		• p 15
Gestion des déchets propres à l'activité	     	• p 20 & 21
Contribution au changement climatique	   	• p 21, 22, 23, 24 & 25

### 3. MATRICE DE MATÉRIALITÉ DES RISQUES RSE

Par ailleurs, afin d'identifier et hiérarchiser les enjeux à risques, ITS Group a construit une **matrice de matérialité** en tenant compte du **dialogue avec les parties prenantes** et des **enjeux stratégiques de l'entreprise**, dans le but d'**identifier les thématiques** à prioriser et de **déployer des actions** correctives et d'amélioration efficaces et adéquates par rapport aux moyens à disposition.



**Typologie du risque**

- De gouvernance (cercle orange)
- Environnemental (cercle vert)
- Social (cercle rose)

**Niveau de conformité**

- Conformité faible (petit cercle gris)
- Conformité moyenne (cercle gris moyen)
- Conformité totale (grand cercle gris)

A woman in a patterned sleeveless top is standing and presenting to a group of people in a meeting room. A whiteboard with a drawing of a coffee cup is visible. In the foreground, there is a desk with a laptop, a coffee cup, and a smartphone. A blue chair is also visible.

## **Une gouvernance responsable : garantir la pérennité de l'entreprise**

L'engagement RSE est pris au plus haut niveau de la direction au sein d'ITS Group. Notre entreprise prône un système de management comprenant des engagements forts en termes de responsabilité sociale, sociétale, environnementale et économique mais aussi en termes de sécurité du Système d'Information (SI) au vu de notre cœur de métier.



# 1.ÉVALUATION DE LA DÉMARCHE RSE

Parce que la reconnaissance des actions RSE que nous menons est indispensable, ITS Group et ses entités détiennent plusieurs certifications et labels. Elles constituent la preuve concrète du respect de nos engagements.

## 1.1. Global Compact

L'UES renouvelle annuellement son engagement auprès du Global Compact, caractérisé à travers la publication de notre **Communication sur le Progrès** (COP).



NOUS SOUTENONS  
LE PACTE MONDIAL

Dans le but d'uniformiser le reporting RSE de l'ensemble des membres, le format de la COP évolue à partir de 2023. Celle-ci prendra la forme d'un questionnaire standardisé. ITS Group décide de maintenir le format déclaratif, en plus du questionnaire, afin de mettre à disposition de ses parties prenantes une présentation synthétique de ses engagements RSE. N'hésitez pas à consulter notre **COP 2022**.

Afin de renforcer son engagement RSE, ITS Group participe à l'accélérateur **SDG** (Sustainable Development Goals : Objectifs du Développement Durable), un groupe de travail de 6 mois qui permet aux entreprises participantes de se fixer un objectif ambitieux en accord avec l'agenda 2030.

## 1.2. Ecovadis

L'UES réalise l'évaluation Ecovadis depuis 2012 afin de mesurer sa performance RSE.



En 2022, ITS Group s'est vu attribuer le niveau Gold Ecovadis, avec un score de 73/100.

Le **niveau Gold** distingue les 5% des entreprises les plus performantes tous secteurs confondus.

## 1.3. Certifications

### › ITS Services

- ISO 14001
- ISO 9001

### › ITS Integra

- ISO 27001
- ISO 9001
- HDS
- Label Cyber Expert



La certification ISO 14001 du système de management environnementale sera élargie au périmètre du Groupe pour 2023.

# 2.ETHIQUE DES AFFAIRES

**100%**

des managers sont formés à l'éthique via notre Cursus Manager.

**0**

poursuite ou enquête pour des faits liés à l'éthique des affaires.

**0**

alerte remontée via la Procédure de lancement d'alerte professionnelle.

L'UES accorde une grande importance à l'**éthique des affaires**, plusieurs dispositifs sont mis en place afin de garantir son respect. Les collaborateurs sont régulièrement sensibilisés à ce sujet à travers la « Minute RSE », la Newsletter ITS Group dédiée à la RSE lancée en 2022.

A partir de 2023, une **formation sur l'éthique professionnelle** sera disponible sur ITS Connect, la plateforme ITS Group dédiée à la formation. Le but est de se familiariser avec la notion d'éthique, faire le lien entre éthique et management, comprendre les attentes de ses parties prenantes et limiter les risques liés à l'éthique en entreprise. Cette formation sera **obligatoire** pour tous les collaborateurs.

## 2.1. Charte éthique

L'UES met à jour sa « **Charte Éthique** », en avril 2022, servant de Code de conduite. En formalisant ses engagements moraux, l'UES invite ses collaborateurs, ainsi que toutes ses parties prenantes, à agir dans le respect des personnes privées et morales avec lesquelles ils travaillent, de l'écosystème qui les entoure et des règles de commerce applicables.



Cette Charte développe au sein des équipes le sentiment de fierté et d'appartenance, et reprend les droits reconnus dans les grands standards internationaux auxquels l'UES adhère :

- La Déclaration Universelle des Droits de l'Homme
- Le Code du Travail français
- L'Organisation Internationale du Travail (OIT)
- Le Pacte Mondial des Nations Unies
- La Charte de la diversité

## 2.2. Corruption

Conformément à la loi française du 9 décembre 2016 relative à la transparence, à la lutte contre la corruption et à la modernisation de la vie économique dite loi « Sapin 2 », l'UES a mis en place les mesures nécessaires pour se conformer à cette loi :

- **Un code de conduite anticorruption annexé au règlement intérieur**
- **Une évaluation des risques**
- **Un comité éthique**
- **Une procédure d'alerte professionnelle**

## 2.3. Pratiques anticoncurrentielles

En 2022, l'UES décide de mettre l'accent sur les pratiques anticoncurrentielles. A ce titre deux actions ont été mises en place :

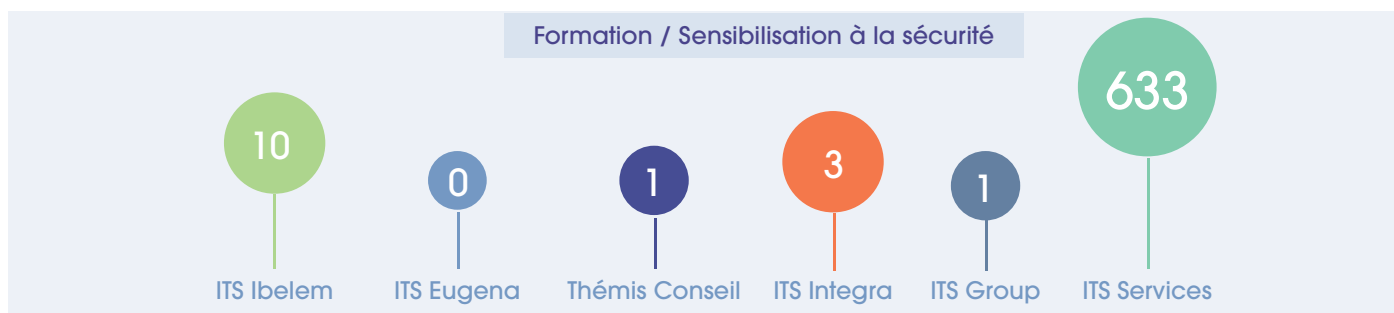
- Elaboration d'une **cartographie des risques anticoncurrentiels**
- **Fourniture de directives concernant les pratiques anticoncurrentielles** aux collaborateurs concernés à travers un guide de bonnes pratiques, disponible également sur l'intranet du Groupe



## 3. SÉCURITÉ INFORMATIQUE

La sécurité des données et des infrastructures IT est au cœur des enjeux stratégiques de l'UES. De ce fait, la préservation de la sécurité informatique de nos clients et donc de leur image et notoriété est un enjeu stratégique capital pour notre groupe.

ITS Integra, entité du Groupe, est certifiée **ISO 27001** et les collaborateurs de l'ensemble du groupe sont régulièrement **formés à la sécurité de l'information**.



## 4. ACHATS RESPONSABLES

L'UES prend des engagements forts en termes d'achats responsables. A cet effet, et afin de partager ses engagements avec l'ensemble de ses fournisseurs et sous-traitants, l'UES a formalisé une « **Charte d'Achats Responsables** », en mars 2022, qui leur est soumise pour adhésion. Celle-ci reprend les engagements de l'UES et présente les engagements attendus de ses parties prenantes.



Le 6 décembre, **100% des collaborateurs réalisant des opérations d'achat au sein du groupe ont été formés aux Achats Responsables**. Une formation animée par Caroline ROSSIN, ingénieure projet dans l'aéronautique puis économie circulaire au sein du cabinet de conseil Nickomak. Ainsi, les collaborateurs formés ont pu :

- **Définir ce qu'on entend par achat responsable**
- **Comprendre l'impact social et environnemental de nos achats**
- **Identifier les leviers et des pistes d'action**

### 4.1. Cartographie des risques d'achats liés à la RSE

En 2022, ITS Group décide d'élaborer une cartographie de risques d'achats liés à la RSE dans le but d'améliorer ses pratiques et travailler en étroite collaboration avec ses fournisseurs et sous-traitants représentant des risques RSE élevés.

**Pour ce faire, ITS Group décline ses achats comme suit :**

- **Cœur de métier** : prestation intellectuelle, Matériel informatique, Logiciels et licences, Services cloud et hébergement.
- **Indispensable** : fourniture de bureau et consommables, flotte automobile, électricité et téléphonie.
- **Utile** : services de nettoyage, assurance, évènementiel.

**Chaque achat a été évalué sur les critères de gouvernance, environnementaux et sociaux selon 3 niveaux de risques pour chacun des critères :**

Faible	Moyen	Elevé
--------	-------	-------

**Cette étude a permis d'obtenir les résultats suivants :**

Famille d'achat <b>Cœur de métier</b>	Risque RSE		
	Gouvernance	Environnemental	Social
Prestation intellectuelle	Moyen	Faible	Moyen
Matériel informatique	Faible	Elevé	Elevé
Logiciels et licences	Moyen	Faible	Faible
Services cloud et hébergement	Elevé	Moyen	Faible

Famille d'achat <b>Indispensable</b>	Risque RSE		
	Gouvernance	Environnemental	Social
Fourniture de bureau et consommables	Faible	Faible	Faible
Flotte automobile	Faible	Elevé	Faible
Electricité	Faible	Elevé	Faible
Téléphonie	Faible	Moyen	Faible

Famille d'achat Utile	Risque RSE		
	Gouvernance	Environnemental	Social
Services de nettoyage	Faible	Faible	Moyen
Assurance & banques	Moyen	Faible	Faible
Evènementiel	Moyen	Moyen	Faible

## 4.2. Evaluation RSE des fournisseurs

Dans le même esprit, l'UES décide de procéder à une **évaluation annuelle de ses fournisseurs** à partir de 2022 afin de les impliquer davantage dans sa politique RSE. Cette évaluation permettra d'identifier les fournisseurs les plus engagés et avec lesquels l'UES partage la même vision. Par ailleurs, cette démarche permettra, dans une approche d'amélioration continue, d'œuvrer ensemble afin de renforcer les engagements RSE.

### Résultats de l'évaluation 2022

#### Engagement éthique

**16,67%** sont certifiés en matière d'éthique des affaires

**62,50%** disposent d'un outil de prévention, d'alerte ou de suivi qui assure les principes d'éthiques

#### Engagement économique

**20,83%** ne disposent pas de document attestant d'un engagement RSE (Taille jugée « trop petite »)

**54,17%** disposent d'une stratégie d'achats responsables

**83,33%** intègrent des exigences relatives à la loyauté des affaires dans les relations avec les parties prenantes

#### Engagement sociétal

**79,17%** sont en dialogue actif avec les parties prenantes sur la RSE

#### Engagement social

**54,17%** mettent en place des mesures spécifiques pour l'intégration des salariés handicapés

**91,67%** mettent en place des mesures spécifiques pour favoriser la SST et le bien-être au travail

**75%** mettent en place des mesures spécifiques favorisant l'égalité H/F

**60,89%** mettent en place des mesures spécifiques pour prévenir le travail forcé, le travail des enfants et la discrimination et le harcèlement

**75%** effectuent des formations régulières sur les questions de SST

**37,50%** ont effectué un audit social au cours des 24 derniers mois

#### Engagement environnemental

**66,67%** évaluent leurs enjeux environnementaux

**37,50%** disposent d'un SME certifié

#### Engagement lié à la sécurité de l'information

**45,83%** sont certifiés en matière de SI



## **La responsabilité sociale : assurer l'équité, la diversité et le dialogue social**

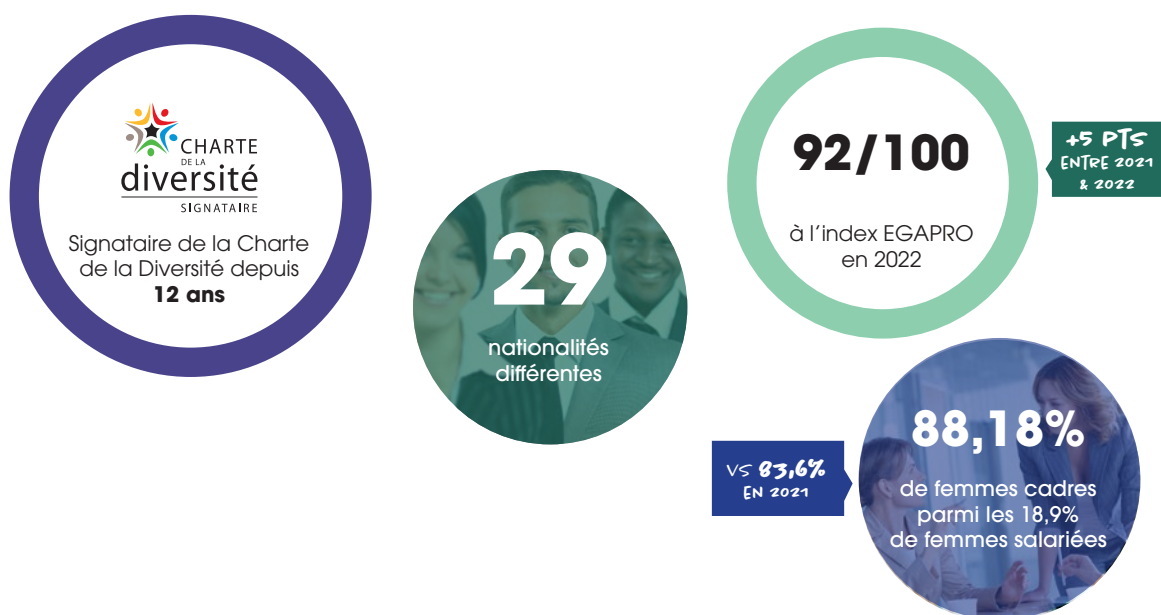
Forte de sa politique de Gestion des Ressources Humaines, l'UES veille à ce que chacun de ses collaborateurs soit heureux et épanoui en contribuant activement à la performance de l'entreprise et en s'investissant dans son travail au quotidien. Cette politique de GRH est complétée par des actions et dispositifs divers et variés, menés tout au long de l'année pour veiller sur les collaborateurs en interne.

## 1. RESPECT DES DROITS DE L'HOMME

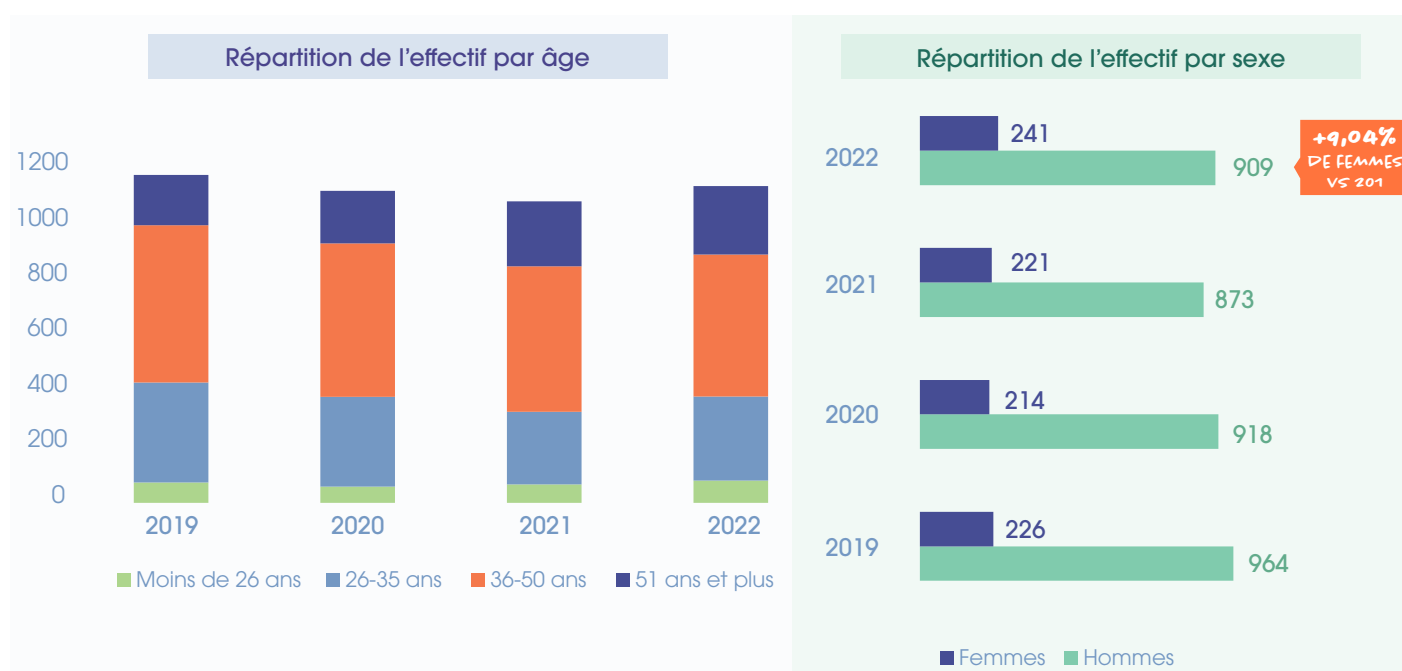
L'UES met un point d'honneur à respecter les droits des hommes et des femmes avec lesquels et pour lesquels elle travaille. ITS Group respecte et promeut les droits fondamentaux issus de la Déclaration Universelle des Droits de l'Homme et du Code de Travail français, et les formalise dans sa Charte Ethique comme suit :

1. Lutte contre la discrimination
2. Lutte contre le harcèlement
3. Protection des données personnelles
4. Dialogue social
5. Santé et sécurité au travail
6. Droit à l'éducation
7. Droit à la formation
8. Lutte contre le délit de marchandage
9. Lutte contre le travail dissimulé
10. Lutte contre le travail forcé
11. Lutte contre le travail des enfants

## 12. EGALITÉ, DIVERSITÉ ET LUTTE CONTRE LES DISCRIMINATIONS



### › Diversité au sein de l'UES en chiffres



## 13. HANDICAP

### 13.1. Informations générales



- › Choix de partenaires référencés ESAT (Etablissements et Service d'Aide par le Travail) :

#### Cèdre - Collecte et recyclage des déchets au siège

- acteur engagé de la chaîne du recyclage des déchets de bureau en entreprise
- entreprise référencée ESAT
- engagement dans une démarche carbone et RSE dès 2014
- médaille d'argent de l'organisme EcoVadis



#### Saprena - Prestations d'entretien des locaux

- entreprise inclusive
- engagement dans une démarche QSE et RSE, évaluée au niveau confirmé sur l'AFAQ 26000
- ISO 9001 et ISO 14001



### 13.2. Formations

Les managers sont **sensibilisés au handicap** dès leur prise de fonction de façon globale et plus spécifiquement quand ils intègrent dans leur équipe un collaborateur reconnu RQTH.

Le 9 et le 12 décembre 2022, **100% des chargés de recrutement ont été formés au handicap**. Une formation animée par Clémence DUMANOIR, formatrice en conduite du changement, diversité, transitions managériales et environnementales au sein du cabinet de conseil Nickomak. Ainsi, les collaborateurs formés ont pu :

- **Appréhender les enjeux et les chiffres clés du handicap en France**
- **Prendre conscience des points de blocage lors des entretiens d'embauche**
- **Renforcer leur capacité d'agir face au handicap à travers des mises en situation**

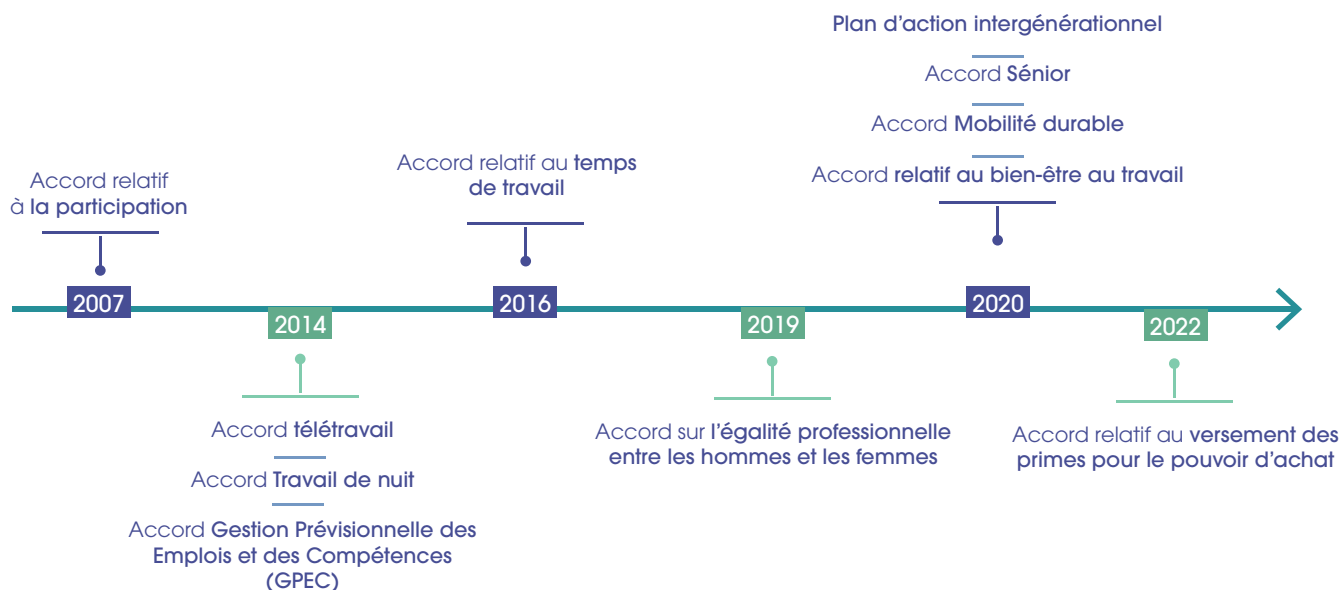
### 13.3. Participation au DuoDay

Fort de son engagement dans l'emploi et l'inclusion des personnes en situation de handicap, ITS Group participe au siège de Boulogne-Billancourt, à l'opération **DuoDay** qui a eu lieu le jeudi 17 novembre 2022. 5 personnes en situation de handicap ont composé un duo avec nos collaborateurs, les accueillant et les accompagnant pour une **journée d'immersion dans le quotidien professionnel**, en présentiel.



## 14. DIALOGUE SOCIAL : LES ACCORDS D'ENTREPRISE

L'UES s'engage à assurer un dialogue social actif avec les instances représentatives du personnel, dans le respect de l'indépendance et du pluralisme syndicaux. A ce jour, plusieurs accords sont en vigueur au sein de l'UES :



## 15. SANTÉ & SÉCURITÉ ET BIEN-ÊTRE AU TRAVAIL

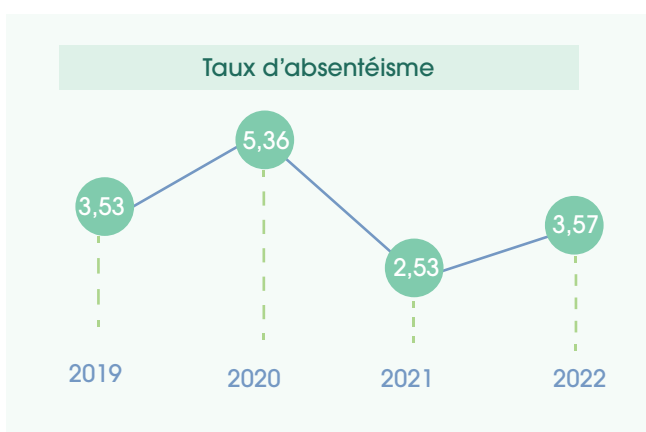
### 15.1. Santé & sécurité

L'UES s'engage à lutter contre toute atteinte à la santé et sécurité de chacun de ses collaborateurs et d'assurer le bien-être au travail. Afin de minimiser les risques liés à la santé et à la sécurité au travail une « **Charte de Santé et Sécurité au travail** » a été élaborée en mars 2022. Le but, mettre l'accent sur l'importance d'un environnement de travail sécurisé, sain et salubre au sein de l'UES afin de mener toutes ses activités de manière à la fois efficace et socialement responsable.

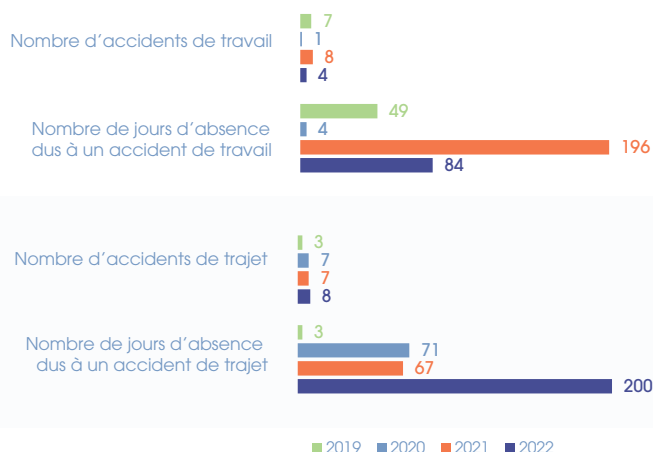


Par ailleurs, les collaborateurs bénéficient de formations liées à la santé et sécurité au travail :

- **23** collaborateurs formés aux **premiers secours et manipulation des défibrillateurs**
- **29** collaborateurs formés à l'**évacuation EPI** (équipier première intervention)
- **2** collaborateurs formés à l'**habilitation électrique**



### Accidents de travail et de trajet





## 15.2. Bien-être au travail

Pour **créer des liens entre nos collaborateurs** et permettre des **moments de partage conviviaux**, chacune de nos agences propose à ses collaborateurs des activités de team-buildings, des afterworks, des soirées d'agence et des séminaires tout au long de l'année. Parce que le **bien-être en entreprise se crée aussi en partageant des moments joyeux entre collaborateurs**.



### › Focus sur le Bureau des Sports de ITS Services Lyon

Le Bureau des Sports ITS Services Lyon a été créé dans l'optique de maintenir une proximité avec nos collaborateurs et nos clients. Il a pour but de se retrouver autour de valeurs communes et solidaires, et de s'impliquer collectivement dans un projet allant au-delà de la vie professionnelle. Aujourd'hui constitué de 11 membres, le Bureau des Sports a déjà contribué à l'organisation de plusieurs challenges et relais solidaires.



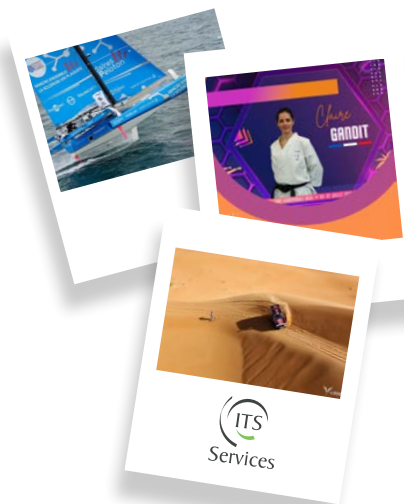
### › ITS Group est fier de soutenir ses collaborateurs pour réaliser les projets qui leur tiennent à cœur.

**Thibaut VAUCHEL-CAMUS**, skipper engagé aux côtés de la **Fondation AR-SEP**, association se consacrant à la recherche sur la sclérose en plaques. Il participe à la Route du Rhum, une course à la voile transatlantique, entre Saint-Malo et la Guadeloupe.

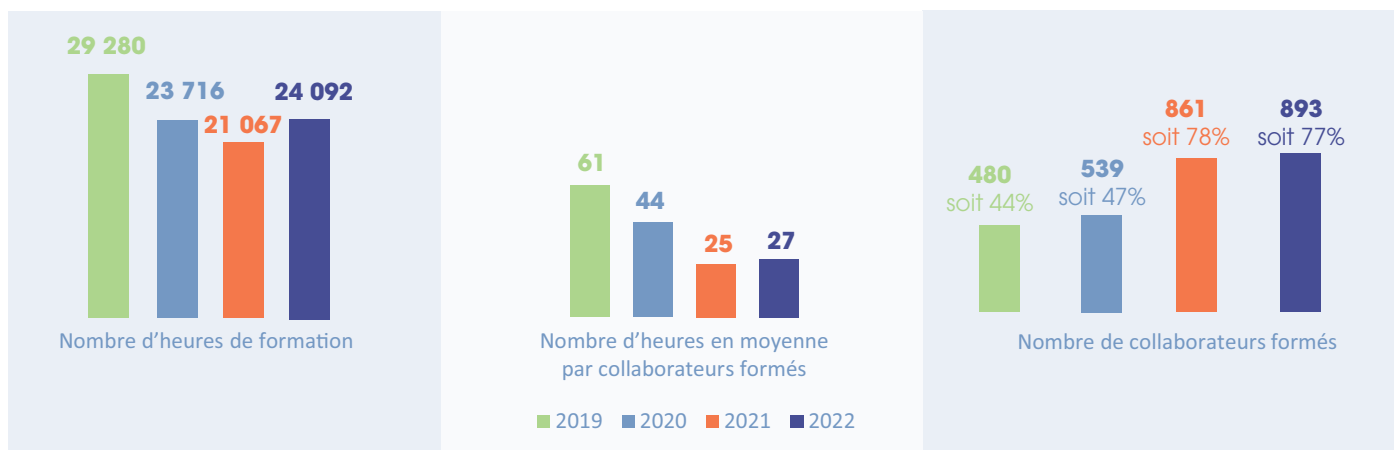
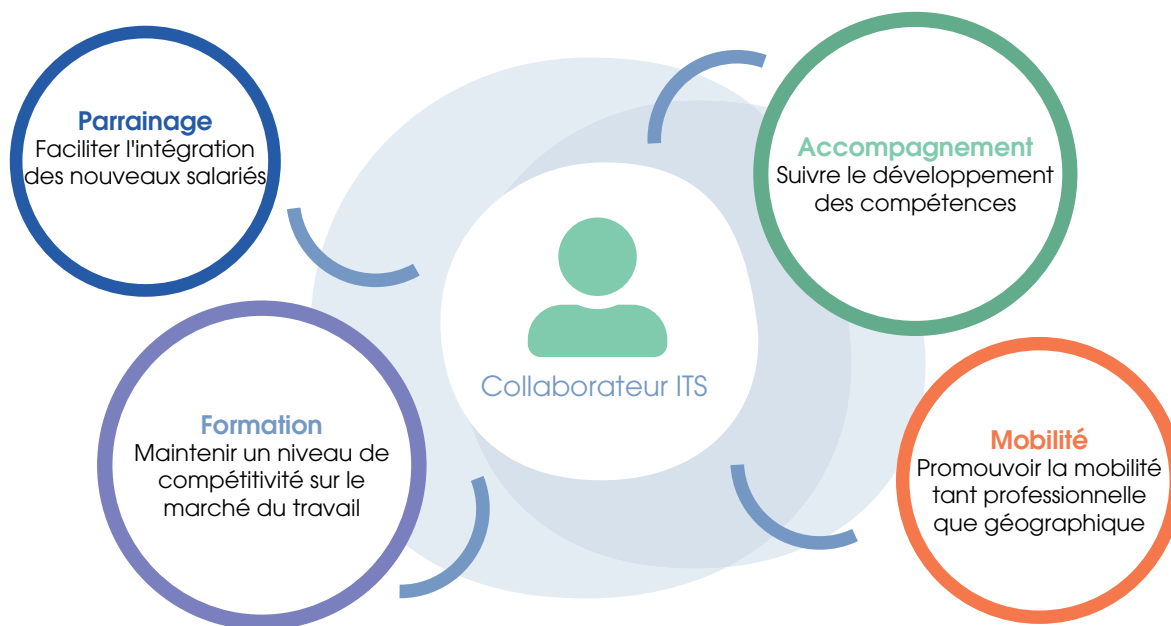
**Claire GANDIT**, a intégré la WUKF World Karate (World Union of Karate-do Federations) en équipe de France, une ONG fondée par des associations (fédérations, institutions, etc.) consacrant leur activité au karaté. Du 4 au 7 juillet 2023, Claire aura l'honneur de défendre les couleurs de la France pour les 10<sup>èmes</sup> Championnats du Monde WUKF, ayant lieu en Floride.

**Karine ROBINET** décide de relever le défi du Rallye Aïcha des Gazelles au Maroc pour l'édition de mars 2022 avec une co-équipière, son amie de 30 ans. Elles l'ont fait tout en soutenant l'association **Autistes Sans Frontières 92 (ASF 92)**, et dans le respect de notre environnement.

**Arnaud VACHEY** a participé à la 50<sup>ème</sup> édition des 100km de Millau. 100km en un peu plus de 14h ! Un mental d'acier, lui permettant d'arriver à la 832<sup>ème</sup> place sur 2100 inscrits.



## 16. DÉVELOPPEMENT DU CAPITAL HUMAIN



### Formations liées à la carrière ou visant l'acquisition de compétences :

Entités	Effectif moyen annuel	Nombre formés	Taux
ITS Group	39	31	79%
ITS Services	797	712	89%
ITS Integra	165	61	37%
ITS Ibelem	71	38	54%
ITS Eugena	32	9	28%
Thémis Conseil	63	10	16%
<b>TOTAL</b>	<b>1167</b>	<b>861</b>	<b>74%</b>

Les managers suivent un parcours de formation, le **Cursus Manager**. Cette formation a pour but de permettre à un manager chez ITS Group de :

- **Asseoir sa légitimité** de manager
- **Animer son équipe** au quotidien et piloter l'activité
- **Gérer la performance** et manager dans la durée



A close-up photograph of a wheat field. The wheat stalks are golden-brown and slightly blurred in the background. In the foreground, a single blue cornflower is in focus, with its vibrant blue petals and dark center clearly visible. The overall scene is bathed in warm, natural light, suggesting a sunny day in a rural setting.

## La responsabilité environnementale : maîtriser nos impacts & préserver les ressources naturelles

La maîtrise de l'impact environnemental constitue un enjeu fort pour l'UES. D'année en année, notre Groupe multiplie les partenariats dans le but de le diminuer et sensibiliser ses collaborateurs sur le sujet, et continue de mettre en place de nouveaux dispositifs tout en renforçant ceux qui existent déjà.

# 1. GESTION DES DÉCHETS ET RECYCLAGE

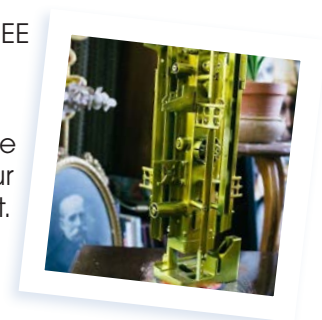
L'entreprise **CEDRE**, **acteur solidaire pour les personnes en situation de handicap**, a été choisie pour s'occuper de la collecte et le recyclage de certains des déchets d'ITS Group. Par ailleurs, au vu de son cœur de métier, l'UES génère également des déchets d'Equipements Electriques et Electroniques appelés DEEE. A cet effet, l'UES fait appel à des entreprises spécialisées dans l'enlèvement et le recyclage de ses DEEE.



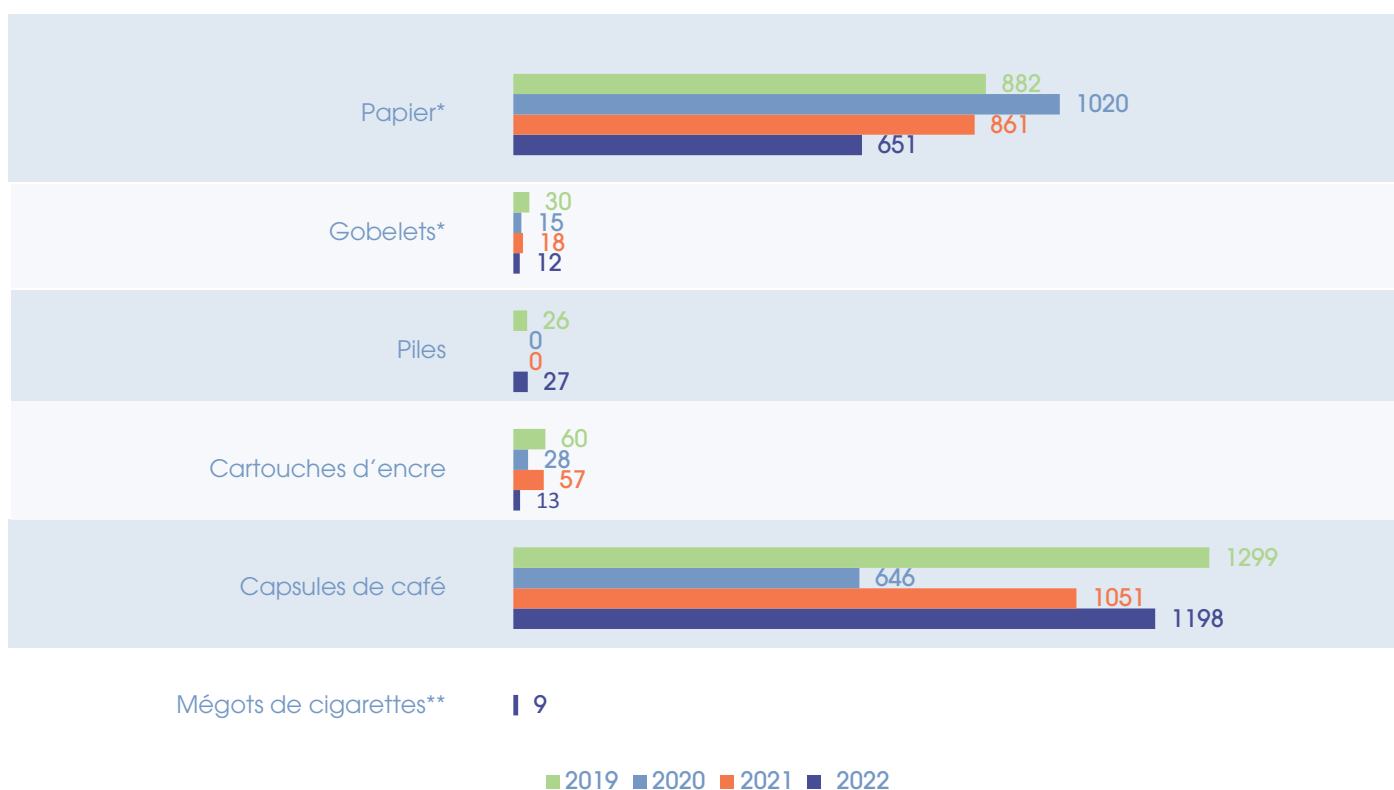
## 1.1. Revalorisation des DEEE

Très dangereux pour l'environnement à cause de leurs composants toxiques, les DEEE sont toujours recyclés par des entreprises spécialisées.

ITS Group a choisi de le faire d'une façon originale en donnant 224 pièces à l'artiste **Nicolas DELAY**. Cet artiste engagé met en évidence l'impact de notre société sur l'environnement en transformant le matériel informatique obsolète en œuvres d'art. Il collabore avec la Galerie BS.



## 1.2. Quantité de déchets de bureau collectés et recyclés en kg



\* La diminution des quantités de papier et de gobelets en carton collectés est due à la rationalisation de leur utilisation. En effet, plusieurs actions de sensibilisation ont lieu tout de long de l'année concernant l'utilisation du papier. A ce propos, des gobelets, des mugs et des gourdes ont été distribués à tous les collaborateurs.



\*\* Consciente de l'impact néfaste des mégots de cigarette sur l'environnement, ITS Group décide de mettre en place 3 cendriers permettant de les collecter et les revaloriser, à partir du mois d'avril 2022 au siège de Boulogne-Billancourt. Les mégots, après traitement, sont mélangés avec d'autres déchets comme des textiles. Ce mélange crée une préparation pâteuse injectée dans les centrales de cimenteries. Elle est utilisée à la place des énergies fossiles, qui sont très polluantes.

### 1.3. Bénéfices environnementaux (source Cèdre)

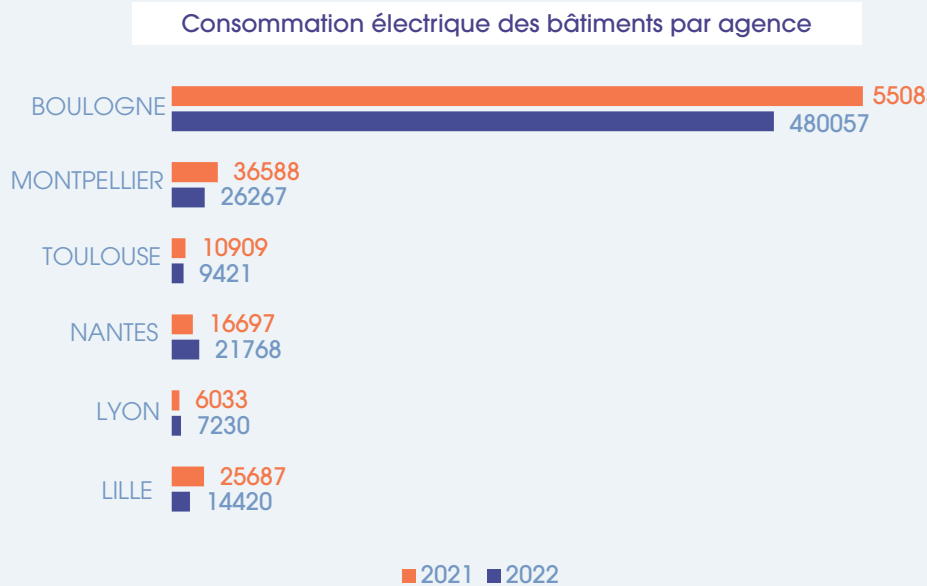
	Arbres sauvés	Litres d'eau économisés (L)	CO2 préservé (kg)	KWH économisés
2019	14	28540	523	3867
2020	17	30615	561	4082
2021	18	31500	578	4200
2022	11	19545	358	2606

## 2. GESTION DE LA CONSOMMATION DES RESSOURCES

### 2.1. Consommation électrique des bâtiments

Le suivi de la consommation énergétique des bâtiments est réalisé par les **Services Généraux** du Groupe. En 2017 et 2021, un audit énergétique a été réalisé pour dresser un résultat énergétique complet et dégager des plans d'actions visant à optimiser la consommation électrique des bâtiments.

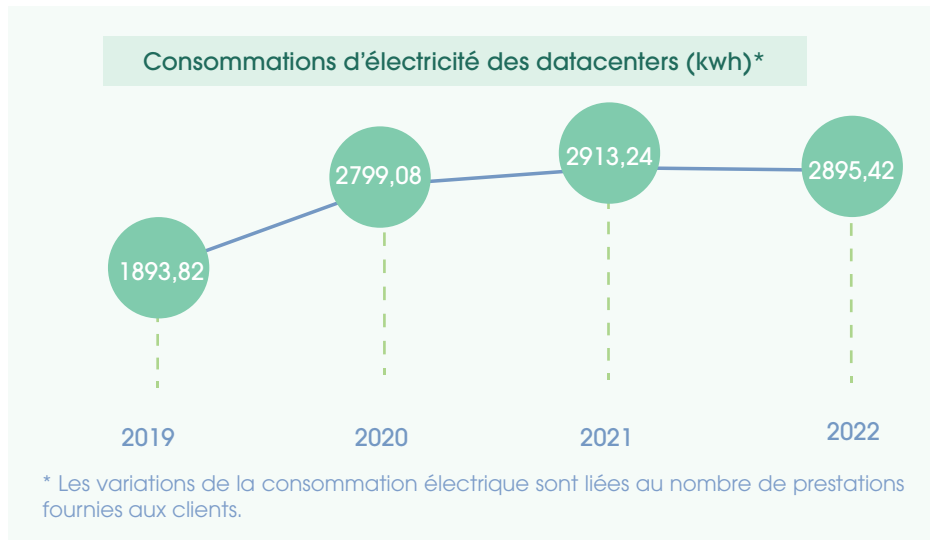
- › Dispositifs liés à la réduction de la consommation énergétique des équipements et des bâtiments mis en place en 2022
- **Diminution des puissances souscrites** auprès de notre fournisseur d'énergie
- Mise en place de **films basse émissivité** sur les parois vitrées
- **Pilotage de l'éclairage et de la climatisation** avec la pose d'une **horloge horaire** dans les armoires électrique
- Remplacement des interrupteurs par des **détecteurs de mouvements** et de l'éclairage en tube néon par des **panneaux LED**
- **Réduction du nombre de lignes de téléphonie fixes** et instauration d'un système de **mise en veille** automatique des ordinateurs après 3 minutes sans action
- Organisation de **campagnes de sensibilisation** au sujet des bonnes pratiques et de l'écoconduite



BAISSE DE 13,55%  
DES CONSOMMATIONS  
ÉLECTRIQUES DES BÂTIMENTS  
ENTRE 2021 ET 2022

### 3. CONSOMMATION ÉLECTRIQUE DES DATACENTERS

ITS Integra, filiale du Groupe spécialisée en hébergement et Système d'infogérance hors site, sous-traite à son fournisseur INTERXION deux datacenters présents sur deux localités différentes, en France.



- › **Maintien des dispositifs liés à la réduction de la consommation énergétique des datacenters concernant l'optimisation du matériel choisi et la configuration des infrastructures :**

#### Le matériel :

- Echangeurs et économiseurs d'air,
- Cold corridor : confinement de l'air froid pour l'envoyer directement dans les serveurs. Cela permet aux climatisations de ne pas refroidir la salle entière mais d'envoyer seulement l'air frais au serveur.
- Installation de variateurs de vitesse : en limitant la survitesse dans les pompes d'eau glacée ces variateurs entraînent une économie d'énergie.
- Aspiration de l'air froid/chaud réduisant la consommation d'énergie.

#### La configuration :

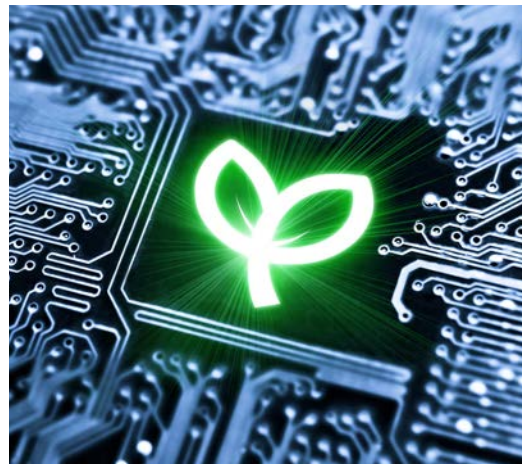
- Design des infrastructures de climatisation et électriques : refroidissement à air libre (free cooling) et réutilisation de la chaleur, réglages des seuils, dispersion énergétique, etc.
- Gestion des lumières sur site : compact fluorescent light bulbs and LED lights,
- Optimisation de l'utilisation des fluides (humidificateur, circuits d'eau, glycol)
- Régulation et optimisation de la production de froid (pilotage centralisé des chillers)
- Mise en place de serveurs plus puissants permet une utilisation optimale des machines.

- › **Mise en place de nouveaux dispositifs permettant de diminuer davantage l'impact environnemental des datacenters :**

- Réduction de 90% de l'impact carbone des générateurs des Data Centers grâce à un diesel de synthèse.
- En remplaçant le diesel de ses groupes électrogènes par de l'huile végétale hydrotraitée, Interxion a pour ambition de réduire de 90% les émissions de gaz à effet de serre liées à ce poste d'émission carbone.
- Le HVO100 est un gazole paraffinique de synthèse, fabriqué à partir d'éléments 100% renouvelables et certifié durable. Produit à partir d'huiles végétales ou de retraitement des déchets,
- Il est conforme à la directive énergies renouvelables de l'Union Européenne,
- Le HVO est une alternative sûre aux carburants fossiles et peut le remplacer sans risque.

## 4. PRATIQUES LIÉES AU GREEN IT

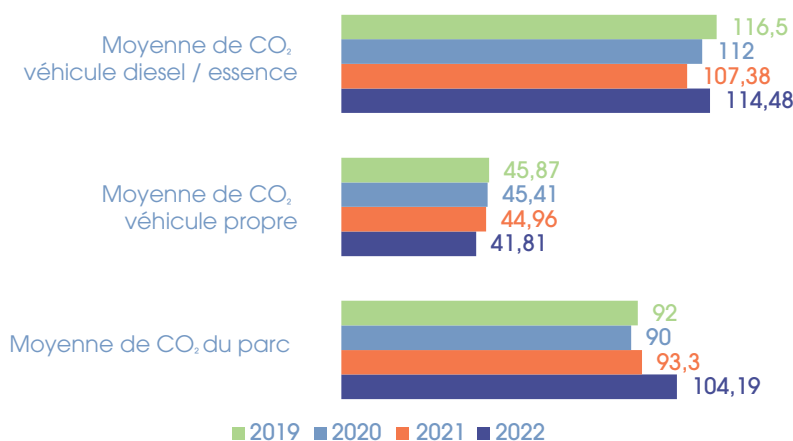
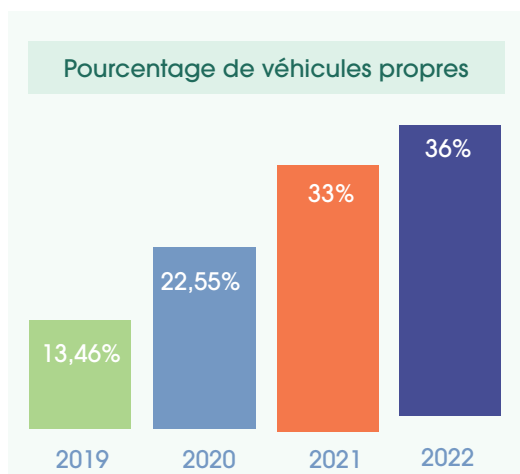
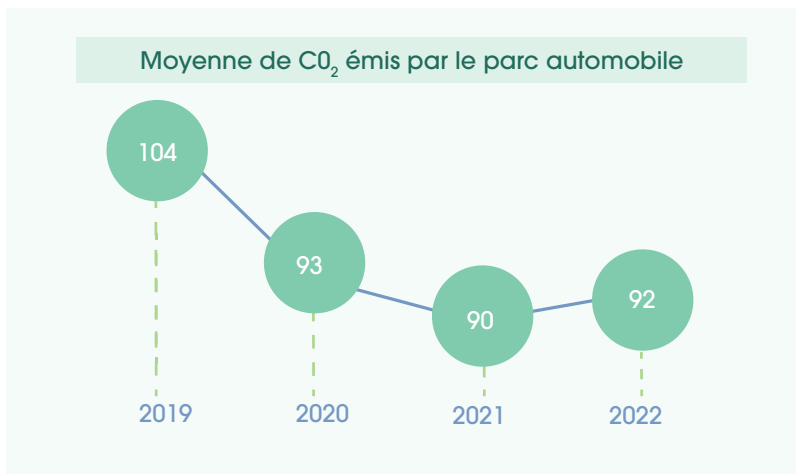
- Matériel informatique dernière génération
- Méthodes **de virtualisation d'infrastructures**, d'applications et de postes de travail réduisant la consommation énergétique de façon significative
- Services de **Cloud** qui permettent de réduire le nombre d'équipements utilisés (serveurs, stockage, réseau) réduisant ainsi la consommation d'énergie
- **Rationalisation de la présence** au niveau des datacenters en diminuant le nombre de sites et en choisissant de s'implanter au sein de structures de dernières générations, prenant en considération les enjeux environnementaux, sociaux et sociétaux



## 5. DÉPLACEMENTS DES COLLABORATEURS

L'UES met en place des mesures pour contribuer à une réduction de la consommation de sa flotte automobile :

- Retirer les véhicules les plus anciens et les plus consommateurs
- Maîtriser les temps de trajets des collaborateurs en mission
- Développer le recours au télétravail au siège comme en mission
- Favoriser les formations et réunions de travail à distance
- Favoriser les modes de déplacements vertueux (covoiturage, indemnité kilométrique vélo, parc automobile électrique / hybride)



## 6. BILAN CARBONE

ITS Group a calculé son bilan carbone en 2021 **pour l'ensemble des entités et agences nationales** et a mis en place un **plan de réduction des émissions de gaz à effet de serre**.



Un collaborateur d'ITS Group émet environ **6t de CO<sub>2</sub>** par an, la moyenne de notre secteur d'activité étant de 6,2 tonnes. Dans une démarche d'amélioration continue, le bilan carbone va être reconduit au titre de l'année 2022.

Le Bilan Carbone ITS Group 2021 a été réalisé par **Greenly**, selon la méthodologie officielle et agréée Bilan Carbone® : ISO 14064-1 PRG 100. Les données primaires ont été collectées en se basant sur :

- Fichier des écritures comptables (FEC)
- Données physiques pour le matériel informatique
- Factures Cloud des principaux fournisseurs
- Inventaire du matériel hébergé dans les datacenters avec consommation électrique associée
- Consultation des collaborateurs concernant les déplacements domicile-travail
- Données physiques pour les déplacements professionnels
- Inventaire des véhicules de fonction avec reporting kilométrique et litres de carburant consommés

**Pour aller plus loin dans son étude et pour mesurer l'impact environnementale de ses activités, l'UES calcule également les émissions liées au scope 3 selon les postes d'émissions indiqués par l'ADEME, comme suit :**

Poste réglementaire de l'ADEME	Emissions (tCO <sub>2</sub> )
1. Emissions directes des sources fixes de combustion	20
2. Emissions directes des sources mobiles à moteur thermique	191
3. Emissions directes des procédés hors énergie	0
4. Emissions directes fugitives	8.1
5. Emissions issues de la biomasse (sols et forêts)	0
6. Emissions indirectes liées à la consommation d'électricité	212
7. Emissions indirectes liées à la consommation de vapeur, de chaud ou de froid	0
8. Emissions liées à l'énergie non incluse dans les scopes 1 et 2	145
9. Achats de produits ou services	3943
10. Immobilisations de biens	652
11. Déchets	28
12. Transport de marchandise amont	8.1
13. Déplacements professionnels	338
14. Actifs en leasing amont	178
15. Investissements	0
16. Transport des visiteurs et des clients	0
17. Transport de marchandise aval	0
18. Utilisation des produits vendus	0
19. Fin de vie des produits vendus	0
20. Franchise aval	0
21. Leasing aval	0
22. Déplacements domicile-travail	33
23. Autres émissions indirectes	0





## **La responsabilité sociétale : tisser des liens durables avec notre écosystème**

La responsabilité sociétale d'ITS Group se caractérise par sa participation à des projets socio-environnementaux, notamment via des actions solidaires et des partenariats avec des entreprises éco-responsables.

## 1. PROJETS SOLIDAIRES ET ASSOCIATIFS

### 1.1. Collecte pour venir en aide aux réfugiés Ukrainiens

ITS Group et ses entités se sont engagés à travers des actions concrètes en mars 2022 pour venir en aide aux réfugiés Ukrainiens. A ce propos, deux projets solidaires ont été réalisés :

**Une cagnotte solidaire pour soutenir les actions de l'UNICEF** qui consistent à acheminer l'eau potable dans les zones de conflit, fournir du matériel de santé, d'hygiène et d'éducation auprès des populations les plus affectées ainsi que travailler en collaboration avec les autorités locales pour assurer l'immédiate prise en charge des enfants et familles dans le besoin.

**1605 € collectés**

**Une collecte de dons de matériels au profit de l'association Aviation sans Frontières** en collaboration avec la protection civile dans les locaux de ITS Group (Lille, Nantes, Lyon, Bordeaux, Toulouse et Montpellier). Le matériel collecté a été envoyé au siège de l'association et transporté vers les régions frontalières de l'Ukraine à savoir la Pologne, la Roumanie et la Moldavie. Le choix des destinations se fait par la protection civile en fonction des besoins exprimés et des transporteurs.

**Une dizaine de cartons complets  
(dentifrice, brosse à dent, couche, gel douche, produits bébé...)**



**AVIATION  
SANS FRONTIÈRES  
FRANCE**



### 1.2. Le challenge contre la faim

ITS Group a participé au **Challenge #ConnectedagainstHunger d'Action contre la Faim**, du 23 mai au 17 juin 2022. Au total, ce fut un million de kilomètres cumulés, quatre semaines de missions sportives qui ont permis de connaître la réalité du travail des équipes ACF sur le terrain : des rencontres avec les communautés d'ACF, des missions de formation, de sensibilisation, des travaux manuels... le quotidien d'un travailleur humanitaire !



### 1.3. Collecte de denrées alimentaires auprès de la Banque Alimentaire de Boulogne-Billancourt

Après une première participation en 2021, ITS Group a renouvelé son soutien à la **Banque Alimentaire de Boulogne-Billancourt**, le vendredi 25 novembre 2022.

7 de nos collaborateurs se sont rendus disponibles pour faire du bénévolat dans deux magasins partenaires de la **Banque Alimentaire** afin de :

- Distribuer des tracts en essayant d'instaurer un bref dialogue avec les clients et en répondant à leurs questions
- Récupérer aux caisses les denrées offertes en remerciant les donateurs et effectuer un premier tri dans le cadre du magasin



## 1.4. Soutien à l'association Notre désir de partager

**Notre désir de partager (NDDP)** est une association qui monte depuis 20 ans des **spectacles solidaires et engagés** afin de reverser des fonds à des associations humanitaires. Pendant les week-ends de l'année 2022, elle a eu accès aux locaux d'ITS Group, pour les répétitions de ses troupes artistiques.

Le jeudi 24 novembre, NDDP a mis en scène la Comédie Musicale *À la Vie à l'Amour* au Casino de Paris. La totalité des dons récoltés a été reversée à l'association « Le Village des Enfants Extraordinaires », qui a pour ambition d'ouvrir les premiers centres ludo-éducatifs adaptés aux besoins particuliers des enfants et adolescents porteurs d'un handicap.



Grâce à cette collaboration, ITS Group a eu le plaisir de faire profiter ses collaborateurs de cette représentation exceptionnelle.

**Ainsi, 24 collaborateurs ont pu assister à ce moment magique avec des extraits de Grease, des Misérables, de Roméo et Juliette... tout en soutenant une cause solidaire.**

## 1.5. Collecte de jouets au profit d'Emmaüs



Chaque année, le **Super Noël d'Emmaüs Défi** est un événement festif qui mobilise l'ensemble des salariés et partenaires de l'association autour d'un objectif : permettre à des familles en difficulté d'offrir à leurs enfants des jouets de belle qualité à des prix bas, et de vivre ainsi un Noël « comme les autres ».

En décembre 2022, ITS Group a organisé une collecte de jouets pendant deux semaines, au sein des locaux du siège de Boulogne-Billancourt, permettant ainsi à ses collaborateurs de participer à cette vente festive de Noël.

**Grâce à la participation de 75 structures (entreprises, fondations, institutions, écoles, collèges...), Emmaüs a pu proposer 5 tonnes de jouets d'occasion mais également 11 tonnes de jouets neufs.**

## 2. ORGANISATION DE LA SEMAINE EUROPÉENNE DU DÉVELOPPEMENT DURABLE

Chez ITS Group, la RSE est l'une de nos priorités ! C'est pourquoi, nos collaborateurs ont participé du 19 au 30 septembre 2022 à des activités ludiques et de sensibilisation, liées aux **problématiques sociales, sociétales et environnementales**.

› Au programme :

- Un **quiz RSE** avec deux questions envoyées quotidiennement
- Des **recettes saines** et des aliments issus de circuits courts au menu du restaurant d'entreprise au siège de Boulogne-Billancourt
- **4 sessions de formation aux premiers secours** organisée par la Croix-Rouge au siège de Boulogne-Billancourt
- **Un jeu interactif en équipes** avec challenges, quiz, esprit d'équipe, apports théoriques et leviers pour agir : le Team-Buzzer Climat animé par Label Equipée au siège de Boulogne-Billancourt
- **Une collecte de livres** au sein de toutes les agences de ITS Group pour participer à la collecte de livres nationale auprès de l'ONG Bibliothèque Sans Frontières



**Des lots et des chèques cadeaux éco-responsables pour les gagnants du quiz et du jeu interactif !**

### 3. MÉCÉNAT DE COMPÉTENCES

Soutenir les œuvres d'intérêt général est au cœur des priorités d'ITS Services. A ce titre, 5 associations ont été aidées tout au long de l'année 2022 pour un total de 340 jours au travers de **Kolabee**, une plateforme de mécénat proposant plusieurs projets associatifs innovants.



Ainsi, les collaborateurs de ITS Services ont été mobilisés afin de consacrer une partie de leur temps pour de bonnes causes :

- **Cover Dressing (205j)** : Créer une application mobile qui permettra aux personnes concernées par une maladie ou un handicap de trouver plus facilement les vêtements qui peuvent leur convenir
- **La chaîne du droit (57j)** : Créer un site web pour faciliter l'accès au droit, pour tous les citoyens, par l'innovation
- **Solidarifood (55j)** : Créer une plateforme d'éco-glanage à destination des producteurs et des consommateurs responsables
- **Tous semblables, tous différents (13j)** : Créer une application pour faciliter la création de courses solidaires
- **Pet's Rescue France (10j)** : Maintenir et faire évoluer le site web de l'association

### 4. PARTENARIATS ENGAGÉS

#### 4.1. Planet Tech'Care

**Le Groupe multiplie ses efforts chaque année pour avoir un impact positif sur son environnement !**

Ainsi ITS Group a rejoint en octobre 2022 le mouvement **Planet Tech'Care**. Pilotée par Numeum, c'est la première initiative rassemblant un réseau de partenaires ayant pour ambition d'accompagner les entreprises qui souhaitent **intégrer le numérique dans leur trajectoire environnementale** et de soutenir les acteurs de la formation dans le développement des compétences en matière de numérique responsable.

Ce programme permet aujourd'hui à 639 entreprises, collectivités et 73 acteurs de formation de créer une dynamique autour d'un numérique éco-responsable et fédérer les expertises pour passer de l'engagement à l'action.



#### 4.2. Programme SDG Ambition

**ITS Group participe au programme SDG Ambition porté par le Pacte mondiale à partir du mois d'octobre 2022.**

SDG Ambition est un accélérateur de six mois qui vise à défier et à soutenir les entreprises participantes du Pacte mondial des Nations Unies dans la définition d'objectifs d'entreprise ambitieux et l'accélération de l'intégration des 17 objectifs de développement durable (ODD) dans la gestion de l'entreprise de base.



Entre cours à la demande, sessions animées et ateliers de travail, ITS Group aura la possibilité de réfléchir autour d'un SDG Ambition Benchmark avec d'autres entreprises pendant 6 mois. Le but est de concrétiser un objectif ambitieux qui répond à l'un des objectifs du développement durable.

### 4.3. Retour à l'emploi et reconversion professionnelle

#### Un programme novateur porté par l'agence de Lyon de ITS Services

La **DevOps Factory** (automatisation / robotisation des chaînes de production informatique) est un programme de formation qui se veut unique par sa durée d'un an de formation théorique et pratique, et pragmatique par sa construction sur-mesure afin de garantir l'opérabilité des personnes formées dès leur embauche.

Il a été construit en partenariat avec l'école The Nuum Factory (MEDEF), la Région Auvergne Rhône-Alpes, le Pôle Emploi et l'APEC, dans le but de promouvoir le retour à l'emploi et la reconversion professionnelle. A l'issue de cette formation d'un an, c'est une vingtaine de personnes, de 21 à 53 ans qui signeront un CDI au sein d'ITS Services Lyon dès juillet 2023 !



### 4.4. Reforest'Action



« 1 recrutement signé = 1 arbre planté »

ITS Services s'engage dans une démarche de **reboisement participatif** avec Reforest'Action dans la forêt de Saint-Germain-d'Esteuil (33) une forêt victime d'un incendie en Nouvelle-Aquitaine. Au-delà de ces enjeux environnementaux, la forêt revêt aussi un caractère économique et social avec plus de 440 000 emplois non délocalisables.

### 4.5. Le projet Antisthène

#### Soutenu par Themis Conseil, entité du Groupe

**Antisthène** est une société de production de spectacles créée en 2017. Elle affiche délibérément un style distinctif pour le théâtre contemporain d'auteur et une passion pour le spectacle vivant. Son but, dénicher de jeunes talents, soutenir l'émergence d'artistes et leur offrir un cadre professionnel rassurant pour développer leurs projets.



**antisthène**  
production  
production audacieuse de  
spectacles engagés



**Résultats des objectifs RSE  
2022**

## Pilier économique

Gouvernance Responsable	Nommer <b>un référent</b> RSE au sein de l'entreprise	 En janvier 2022
	Mettre à jour <b>100%</b> de la documentation liée à la RSE	 Disponible sur le site internet et l'intranet
	<b>Améliorer</b> la notation Ecovadis	 Obtention du statut Gold
	Publier la <b>Communication sur le progrès</b> (Global Compact)	 Disponible sur le site internet et l'intranet
	Elargir le périmètre de la certification <b>ISO 14001</b> au <b>niveau du groupe</b>	 <b>Reporté jusqu'à expiration de la certification actuelle : 25.12.2023</b>
Achats responsables	Elaborer une <b>Charte d'Achats Responsables</b>	 Disponible sur le site internet et l'intranet
	Former <b>80%</b> des acheteurs aux achats responsables (hors managers) *	 Formation de 2 heures animée par le cabinet de formation Nicomack (100% des acheteurs)
	Entamer une <b>enquête fournisseurs</b> sur leur maturité RSE	 Résultat page 11
Ethique des affaires	<b>0</b> poursuite ou enquête pour des faits liés à l'éthique des affaires	
	Former <b>40%</b> des collaborateurs sur l'éthique en entreprise (hors managers) *	 Objectif reporté à l'année 2023. L'UES vise une formation de 100% de ses collaborateurs à l'éthique, la formation sera disponible à partir de 2023
	Former <b>80%</b> des acheteurs sur l'éthique en entreprise (hors managers) *	

## Pilier social

Egalité, diversité et lutte contre les discriminations	<b>Index</b> d'Égalité Professionnelle	 De 87/100 à 92/100
	Augmenter le <b>taux de femmes occupant des postes de responsabilité</b>	 <b>+ 4,58 %</b>
	Augmenter le <b>taux de présence des femmes au sein du Comité de Direction</b>	
Handicap	Augmenter le <b>taux de salariés reconnus RQTH</b>	 <b>Maintien des contrats avec les ESAT</b>
	Former <b>80% des recruteurs</b> au sujet du handicap	 Formation de 2 heures animée par le cabinet de formation Nicomack (100% des recruteurs)
	Sensibiliser <b>100%</b> des collaborateurs aux enjeux du handicap	 A travers la <b>Minute RSE</b>
Santé Sécurité au Travail	Elaborer une <b>Charte de Santé et Sécurité au Travail</b>	 <b>Disponible sur le site internet et l'intranet</b>
	Sensibiliser <b>100%</b> des collaborateurs aux enjeux de la santé et sécurité au travail	 A travers la <b>Minute RSE</b>
	Diminuer le <b>taux d'absentéisme</b>	

## Pilier environnemental

### Gestion des déchets et recyclage


Participer au recyclage de **100% des DEEE**

 **224 pièces de DEEE** au profit de Nicolas Delay

Augmenter le **type de déchets recyclés**

 + mégots de cigarettes, ampoules et néons

Collaborer avec les **Bouchons d'Amour**

 En raison du changement de structure de l'association, la collaboration a été **reportée** à 2023.

### Gestion de la consommation des ressources

**Taux** de remplacement LED

 15 pavés LED (+60 en 2021 et +112 en 2022)

Diminuer de **5%** l'électricité des bâtiments / MWh

 Diminution de **13,55%**

Réaliser le **Bilan Carbone**

 Avec **Greenly**


## Pilier sociétal

### Promotion du développement durable

**Participer** à la Semaine du Développement Durable



**Maintenir** nos relations contractuelles avec les partenaires engagés

 Cèdre, Saprena, Interxion et 5 nouveaux partenariats

**Elargir nos contributions** associatives au niveau national

 Collecte au profit de **BSF**

\* Tous les managers suivent le programme de formation « Cursus Manager » qui couvre ces sujets.

 Atteint  Reporté  Non atteint



# Objectifs 2023

Pilier économique	
Gouvernance Responsable	<p><b>Améliorer</b> la notation Ecovadis</p> <p>Publier la <b>Communication sur le progrès</b> (Global Compact)</p> <p>Elargir le périmètre de la certification <b>ISO 14001</b> au <b>niveau du groupe</b></p>
Achats responsables	<p>Maintenir l'évaluation RSE des fournisseurs</p> <p>Partenariats en faveur de la RSE avec les fournisseurs</p>
Ethique des affaires	<p><b>0</b> poursuite ou enquête pour des faits liés à l'éthique des affaires</p> <p>Former <b>40%</b> des collaborateurs sur l'éthique en entreprise</p>
Pilier social	
Egalité, diversité et lutte contre les discriminations	<p><b>Index</b> d'Égalité Professionnelle</p> <p>Augmenter le <b>taux de femmes occupant des postes de responsabilité</b></p> <p>Sensibilisation des collaborateurs à <b>l'égalité H/F</b></p>
Handicap	<p>Augmenter le <b>taux de salariés reconnus RQTH</b></p> <p>Participer au <b>DuoDay</b></p> <p><b>Sponsoriser</b> un ou une athlète en situation de handicap</p>
Pilier environnemental	
Gestion des déchets et recyclage	<p><b>Recycler</b> les déchets de bureaux dans les agences régionales</p> <p><b>Collaborer</b> avec les Bouchons d'Amour</p> <p><b>Éliminer 100 %</b> du plastique à usage unique dans le restaurant d'entreprise du siège</p>
Gestion de la consommation des ressources	<p>Taux de remplacement <b>LED</b></p> <p>Diminuer de <b>5%</b> l'électricité des bâtiments / MWh</p> <p><b>Réduction</b> de 150.0 t CO<sub>2</sub>e pour les scopes 1 et 2 du Bilan Carbone</p>
Pilier sociétal	
Promotion du développement durable	<p>Participer à la <b>Semaine du Développement Durable</b></p> <p>Maintenir nos relations contractuelles avec les <b>partenaires engagés</b></p> <p><b>Élargir</b> nos contributions associatives au niveau national</p> <p>Participer à une campagne de <b>don de sang</b></p>

# Note explicative du Rapport

## 1.1.OBJECTIFS DU REPORTING

Assurer des données fiables et garantir un comparatif valable d'une année sur l'autre.

## 2.2.PÉRIMÈTRE DE REPORTING

Sauf indication spécifique par indicateur, les données sociales sont consolidées pour la totalité des sociétés de l'Unité Economique et Sociale à savoir ITS Services, ITS Integra, ITS Ibelem, Themis Conseil et ITS Eugena. Les entités situées hors France n'entrent pas dans le périmètre des données environnementales et sociétales.

	Données Sociales	Données sociétales	Données environnementales	Données économiques
<b>Méthode de collecte</b>	Logiciel de paie Sage	Contrats de partenariats	Factures fournisseurs, bordereau de suivi des déchets (BSD)	Logiciels financiers
<b>Périmètre des indicateurs</b>	100% des effectifs en France (hors sites situés à l'étranger)	Siège L'UES ITS	100% des surfaces de l'UES en France (eau, électricité, CO <sub>2</sub> ) Recyclage : Siège ITS	Ensemble de l'UES
<b>Services Impliqués</b>	<b>Services :</b> <ul style="list-style-type: none"> <li>• Ressources Humaines,</li> <li>• Qualité,</li> <li>• Administratif et Financier</li> </ul>	<b>Services :</b> <ul style="list-style-type: none"> <li>• Ressources Humaines,</li> <li>• Qualité,</li> <li>• Moyens généraux</li> </ul>	<b>Services :</b> <ul style="list-style-type: none"> <li>• Qualité,</li> <li>• Moyens généraux</li> <li>• Data centers</li> </ul>	<b>Service Administratif et Financier</b>

## 3.3.PÉRIODE DE REPORTING

L'ensemble des informations fournies dans le reporting RSE de l'UES couvre une période de 12 mois, **du 1er janvier au 31 décembre 2021**, correspondant à l'**exercice fiscal de la société**.

Les informations 2019, 2020 et 2021 sont fournies afin de permettre une comparabilité des données.

## 4.4.PLANNING

La collecte de données est réalisée au cours du premier trimestre de l'année afin de pouvoir extraire les données de l'année précédente.

## 5.5.CONTRÔLE

Les données sont vérifiées en interne, avant publication, par comparaison avec les données de l'année précédente.

## 6.6.INDICATEURS

Les indicateurs utilisés dans le reporting de l'UES ont été définis à partir de plusieurs référentiels internationaux reconnus en matière de RSE tels que la loi Grenelle II de l'Environnement, The Global Reporting Initiative (GRI 4), et la norme ISO 26000.

A côté, l'UES énumère un certain nombre de thématiques non applicables au regard de l'activité du Groupe :

- Les moyens de la lutte contre la précarité alimentaire et en faveur du respect du bien-être animal et d'une alimentation responsable, équitable et durable
- L'économie circulaire
- La biodiversité et la réhabilitation des habitats naturels
- Le devoir de vigilance

### 6.1. Focus sur les indicateurs sociaux

#### › Effectifs Groupe

Définition : Tous les contrats CDI, CDD, contrats d'apprentissage, contrats de professionnalisation, présents au 31.12.2019

*Exclusion : Les stages, longues maladies, congés maternité et autres personnels non actifs*

#### › Entrées Groupe

Définition : Tous les démarrages de contrats des collaborateurs, y compris les conversions de stage en CDI et les transferts d'entité

*Exclusion : Les conversions de contrat de travail de CDD à CDI*

#### › Sorties Groupe

Définition : Toutes les fins de contrats de collaborateurs y compris les transferts d'entité

*Exclusion : Les conversions de contrat de travail de CDD à CDI*

#### › Absentéisme

Définition : Nombre de jours ouvrés non travaillés (de façon imprévue) comparé au nombre de jours ouvrés normalement travaillés sur la période

*Exclusion : Les jours d'absences prévus (congés, RTT, congés sans solde, congés exceptionnels et sabbatiques, maternités, paternités*

Précisions : Taux d'absentéisme = Nombre de jours maladie / (effectif fin d'année x 218 jours travaillés = nombre de jours travaillés potentiellement) x 100

Le report des absences dans le logiciel de paie est effectif le mois suivant l'absence.

#### › Accidents de travail

Définition : Tous les accidents survenus par le fait ou à l'occasion du travail, quelle qu'en soit la cause, y compris les déplacements approuvés pour se rendre à un lieu de rendez-vous pendant ses heures de travail et en partant de son adresse professionnelle de rattachement

Précisions : Ne sont comptabilisés que les accidents de travail accepté par la CPAM

#### › Accidents de trajet

Définition : Tout accident qui survient à un salarié pendant le trajet effectué :

- Entre sa résidence et son lieu de travail
- Entre son lieu de travail et le lieu de la pause déjeuner

#### › Formation

Définition : 100% des effectifs ayant suivies des formations continues (7heures/jour)

Précisions : Les heures de formation liées aux contrats de professionnalisation sont incluses dans le calcul.

#### › Taux de turn-over

Définition : ((Nombre de départs au cours de l'année N + Nombre d'arrivées au cours de l'année N) / 2) / Effectif au 1er janvier de l'année

**Interlocuteurs ITS Group**

**Jean-Michel BENARD**  
Président Directeur Général  
+33 (0)1 78 89 35 00  
jmbenard@itsgroup.com

**Sarra MAJDOUB**  
Chargée de missions RSE  
+33 (0)1 78 89 34 30  
smajdoub@itsgroup.com

