



RAPPORT RSE



JUIN 2024

PUBLIC 



Sommaire

Préambule	3
Modèle d'affaire	4
Notre démarche RSE	6
Une gouvernance responsable	8
La responsabilité sociale	13
La responsabilité environnementale	21
La responsabilité sociétale	27
Note explicative du Rapport	32



Préambule

“

Fort de plus de 25 années d'expérience, ITS Group a su bâtir une expertise reconnue dans les infrastructures et opérations IT, pour répondre aux défis de la transformation numérique. Nous assistons les DSI et équipes IT pour faciliter leur mutation et assurer à leurs utilisateurs une excellente disponibilité, sécurité et accessibilité des systèmes d'information.

Tout en poursuivant notre croissance économique et technologique, ITS Group met un point d'honneur à intégrer les principes de développement durable dans ses activités, adoptant ainsi des engagements forts en matière de responsabilité sociale et environnementale. L'année 2023 a vu une consolidation de nos initiatives RSE, en enracinant les préoccupations sociales, environnementales et sociétales à tous les niveaux organisationnels.

Notre ambition est de fournir à nos collaborateurs un milieu de travail stimulant, de promouvoir une utilisation éthique et durable des ressources planétaires, et de soutenir les personnes défavorisées par le biais de diverses actions associatives.

Ce rapport annuel, dans un esprit de transparence, est conçu pour :

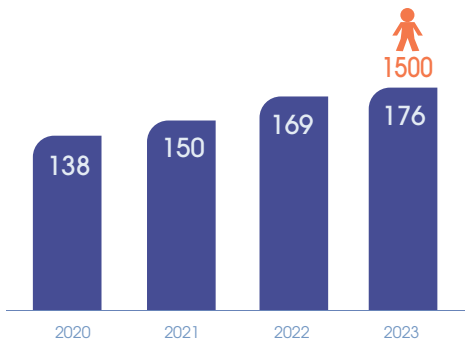
- Identifier les risques RSE majeurs auxquels l'UES fait face,
- Dresser un bilan des performances de 2023,
- Définir les objectifs RSE pour l'année suivante.”

Jean-Michel Bénard
Président Directeur Général
ITS Group



Modèle d'affaire

1. ITS GROUP EN CHIFFRES

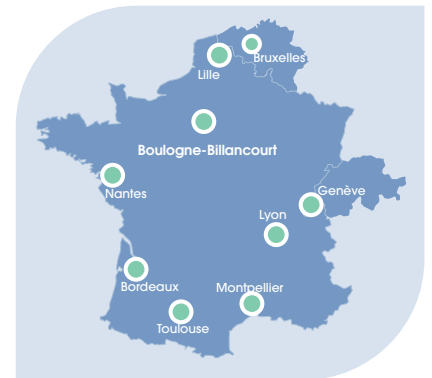


Evolution du chiffre d'affaires (en M€)
(p) CA prévisionnel

9 implantations
7 en France, 1 en Belgique et 1 en Suisse

3 datacenters

1 centre multi services



2. NOS EXPERTISES MÉTIERS PAR ENTITÉ



Services

Infrastructures & Opérations

Ingénierie des Infrastructures, agilité des Opérations, sécurisation opérationnelle, mise en place de l'Observabilité des systèmes d'informations et des métiers pour développer les performances business et IT Ops



Cloud

Cloud & Services managés

Fourniture et Gestion multi-Cloud et Cloud hybride certifiés ultra-sécurisés, Services managés sur-mesure, SOC souverain managé et Automatisation de l'exploitation



Ibelem

Pure player de la Mobilité, des Postes de travail & des Solutions Collaboratives

Intégrateur et centre de services dédié, ITS Ibelem accompagne les entreprises dans leurs projets de Digital Workplace et de Modern Management.



Spécialiste infrastructures et ingénierie de production

Fournisseur de compétences et de solutions dédiées à la performance des équipes IT pour garantir la fiabilité du SI sur le territoire Belge et ses alentours



Eugena

Digitalisation des processus

Développement, accompagnement et support sur des applications web métiers



Cybersécurité

Cabinet Pure Player de la Cybersécurité, offres de services packagées et accompagnement en assistance technique ou via centre d'expertise mutualisé - audit, sensibilisation, sécurité opérationnelle et gouvernance



Stratégie, Conseil et Assistance à maîtrise d'ouvrage

Alignement des organisation, des processus, des Systèmes d'Informations et des datas sur les enjeux business et métier. 3 practices sectorielles : Assurance de personne, Banque, Industrie & Services



Une synergie de compétences IT à votre service

Accompagnement des entreprises suisse romande de toutes tailles dans leurs projets de transformation digitale, que ce soit dans des missions d'expertise ou d'assistance

3. ILS NOUS FONT CONFIANCE



4. NOTRE ÉQUIPE DE DIRECTION



Jean-Michel BÉNARD
Président Directeur Général



Philippe SAUVÉ
Directeur Général Délégué
aux Finances et à l'Administratif



Stéphane GRANGE
Directeur des
Ressources Humaines
ITS Group



Denis GUIBÉ
Directeur Général
ITS Services



Geoffroy DE LAVENNE
Directeur Général
ITS Integra



Jean-Cédric MINIOT
Directeur Général
ITS Ibelem



Stéphane REYTAN
Directeur Général
ITS Eugena



Marzena GROS
Directrice
Thémis Conseil

5. NOS VALEURS



L'AUTONOMIE

Que nos collaborateurs soient en mission, en région ou au siège, l'autonomie est une valeur très importante au sein de notre groupe. Nous partons du principe qu'il est important de leur faire confiance, et pour se faire, de leur donner des responsabilités.



LA PROXIMITÉ

Nous mettons un point d'honneur au suivi individualisé de chacun de nos collaborateurs. Chez ITS Group, la proximité se ressent dans la manière de travailler en équipe, mais aussi grâce à votre manager technique, qui vous écoute et suit votre évolution dans l'entreprise.



L'AMBITION

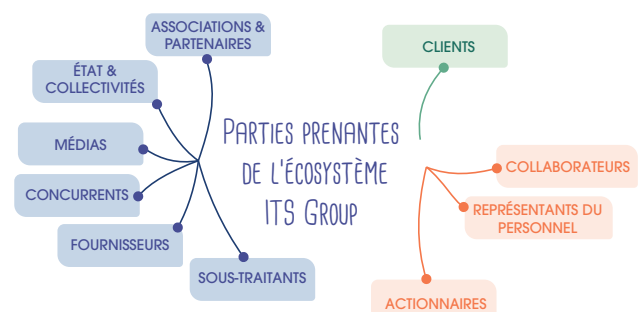
Notre ambition se traduit tout d'abord par les objectifs que nous nous fixons continuellement pour faire évoluer notre entreprise, nos collaborateurs, ainsi que la qualité de nos prestations. Mais elle se traduit aussi par nos efforts fournis au quotidien en termes d'innovations, qui nous permettent de proposer les solutions sur-mesure de demain à nos clients et partenaires.

6. NOS PARTIES PRENANTES

ITS Group établit une communication constante avec ses parties prenantes pour favoriser un impact positif.

En externe, ce dialogue est facilité par des enquêtes annuelles adressées à nos clients et fournisseurs, ainsi que par le biais de nos sites internet et entités, nos newsletters mensuelles et notre présence active sur les réseaux sociaux.

En interne, il est maintenu grâce au Comité Social et Économique (CSE), aux enquêtes annuelles auprès des employés, à l'intranet, aux sites internet d'ITS Group et de ses entités, et à nos canaux de communication sur les réseaux sociaux.



Notre démarche RSE

1. ORGANISATION ET PILOTAGE DE LA DÉMARCHE RSE

Depuis 2022, un service dédié à la RSE opère au sein d'ITS Group. Rattaché directement à la Direction Générale, il a pour mission de diffuser les valeurs du développement durable et de la responsabilité sociétale aussi bien en interne qu'en externe.

En outre, un comité RSE se réunit mensuellement pour évaluer les progrès et définir les orientations futures. Les directeurs généraux de chaque entité sont régulièrement consultés et tenus informés des avancées RSE lors des réunions du comité de direction.

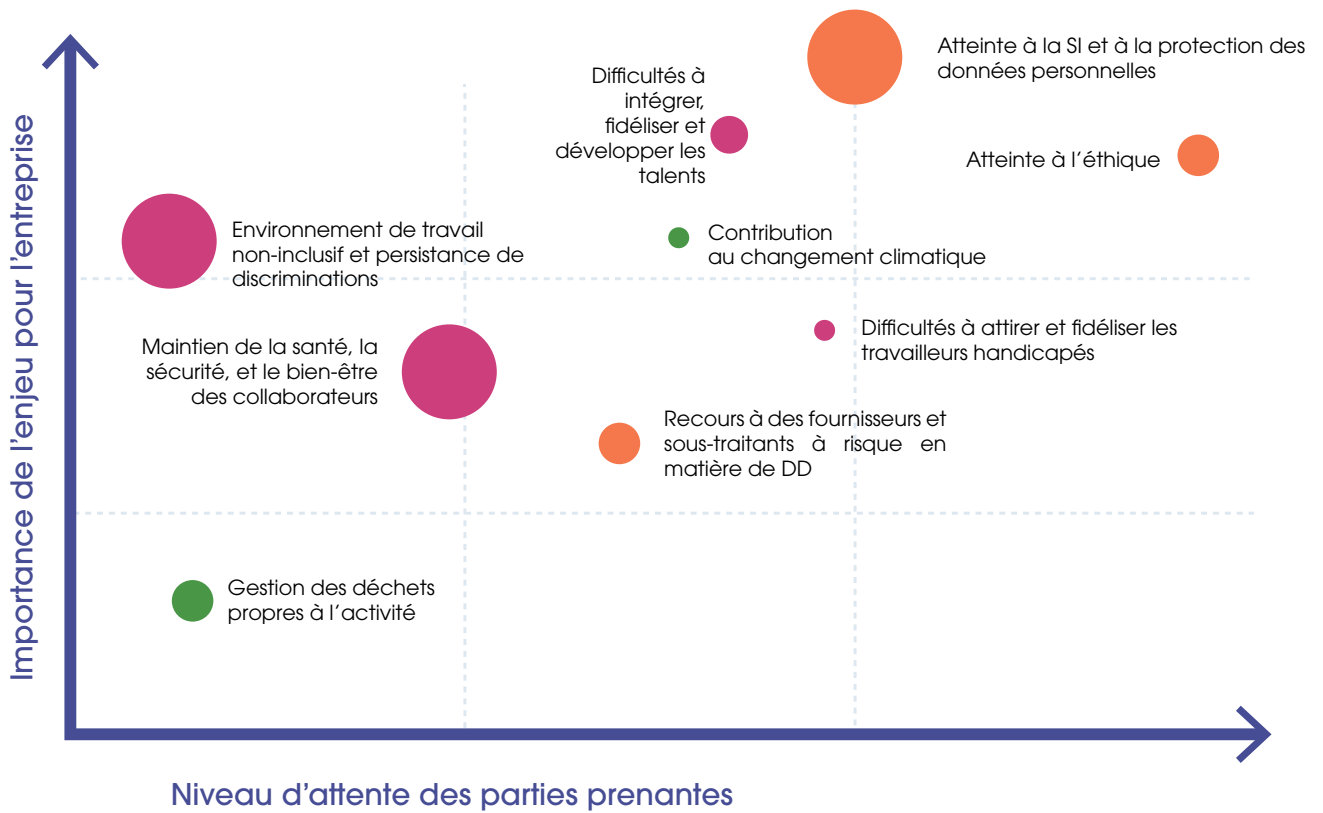
2. IDENTIFICATION DES RISQUES RSE

L'UES formalise les risques extra-financiers auxquels elle peut être confrontée à travers ses différentes activités.

Risque RSE	ODD associé	Stratégie de l'UES face au risque RSE
Atteinte à l'éthique	 	• p 9 & 10
Atteinte à la sécurité de l'information (SI) et à la protection des données personnelles		• p 10 & 11
Recours à des fournisseurs et sous-traitants à risque en matière de DD	   	• p 11 & 12
Difficultés à intégrer, fidéliser, et développer les talents	 	• p 18, 19 & 20
Maintien de la santé, la sécurité, et le bien-être des collaborateurs		• p 17 & 18
Environnement de travail non-inclusif et persistance de discriminations	 	• p 14 & 15
Difficultés à attirer, intégrer et accompagner les travailleurs handicapés		• p 15 & 16
Gestion des déchets propres à l'activité	     	• p 22 & 23
Contribution au changement climatique	   	• p 26

3. MATRICE DE MATÉRIALITÉ DES RISQUES RSE

ITS Group a construit une matrice de matérialité dans le but d'identifier les thématiques à prioriser et déployer des actions correctives et d'amélioration efficace et adéquate par rapport aux moyens à disposition.



Typologie du risque

- De gouvernance
- Environnemental
- Social

Niveau de conformité

- Conformité faible
- Conformité moyenne
- Conformité totale



Une gouvernance responsable : garantir la pérennité de l'entreprise

Chez ITS Group, l'engagement envers la RSE est porté par la Direction Générale. Nous adoptons une approche de gestion rigoureuse, intégrant des engagements profonds en matière de responsabilité sociale, sociétale, environnementale, économique, et de sécurité des systèmes d'information, ce dernier point étant fondamental compte tenu de notre activité.

1. ÉVALUATION DE LA DÉMARCHE RSE

La **validation de nos initiatives RSE** est cruciale, c'est pourquoi ITS Group et ses filiales ont obtenu plusieurs certifications et distinctions qui attestent de notre respect des engagements pris.

1.1. Global Compact

Nous renouvelons notre engagement auprès du **Global Compact** chaque année depuis 2009, ce qui est illustré par la **publication annuelle de la Communication sur le Progrès**, mettant en avant nos actions en faveur des 4 thématiques suivantes :



- Les droits de l'Homme
- Les normes internationales du travail
- La protection de l'environnement
- La lutte contre la corruption.

> [Consultez notre COP 2023 pour plus de détails](#)

1.2. Ecovadis

Nous participons à l'évaluation **Ecovadis** depuis 2012 pour mesurer notre performance en matière de RSE. En 2023, ITS Group a été récompensé par le **niveau Gold** d'Ecovadis, avec un score de **72/100**, nous classant ainsi parmi les **2% des entreprises les plus performantes en RSE** dans notre secteur d'activité.



1.3. Certifications



ITS Services | ITS integra



ITS Group | ITS integra
ITS Services | ITS ibelem
ITS Eugena | Thémis Conseil



ITS Integra



ITS Integra

Cette année, ITS Group a franchi une étape significative en matière de gestion environnementale en obtenant la **certification ISO 14001 pour l'ensemble de ses entités** basées au siège de Boulogne.



2. ÉTHIQUE DES AFFAIRES

L'UES accorde une grande importance à l'**éthique des affaires**. Nous poursuivons notre engagement envers l'amélioration continue en renforçant nos initiatives existantes et en introduisant de nouvelles mesures pour approfondir notre démarche éthique. Nos collaborateurs bénéficient d'une **sensibilisation constante** à ces enjeux via la « Minute RSE », une newsletter dédiée lancée en 2022.

100%

des managers sont formés à l'éthique via notre Cursus Manager.

0

poursuite ou enquête pour des faits liés à l'éthique des affaires.

0

alerte remontée via la Procédure de lancement d'alerte professionnelle.

296

collaborateurs ont suivi le parcours de formation à l'éthique professionnelle (soit 24,85%)

En octobre 2023, nous avons mis en place une **formation sur l'éthique professionnelle**, conçue en collaboration avec le cabinet de conseil **Nicomak**. Cette formation se compose de trois modules vidéo de 15 minutes chacun, suivis d'un quiz pour valider les connaissances acquises.

2.1. Charte éthique

La **Charte Éthique de l'UES**, mise à jour en avril 2022 et servant de **code de conduite**, continue de guider nos actions. Cette charte renforce le sentiment de fierté et d'appartenance chez nos collaborateurs, en alignement avec les standards internationaux tels que la **Déclaration Universelle des Droits de l'Homme**, le **Code du Travail** français, l'**Organisation Internationale du Travail**, le **Pacte Mondial des Nations Unies** et la **Charte de la diversité**.



2.2. Corruption

Conformément à la loi française "Sapin 2" du 9 décembre 2016, nous maintenons les mesures adoptées **pour lutter contre la corruption**, incluant un code de conduite anticorruption, une évaluation des risques, un comité éthique et une procédure d'alerte professionnelle.

2.3. Pratiques anticoncurrentielles

En 2022, nous avons mis l'accent sur la **prévention des pratiques anticoncurrentielles**, une initiative qui perdure. Nous avons élaboré une cartographie des risques anticoncurrentiels et fourni des directives claires à nos collaborateurs via un **guide de bonnes pratiques**, également accessible sur l'intranet du groupe.



3. SÉCURITÉ INFORMATIQUE

La **sécurité des données et des infrastructures IT** est au cœur des enjeux stratégiques de l'UES. De ce fait, la préservation de la sécurité informatique de nos clients et donc de leur image et notoriété est un enjeu capital pour notre groupe.

3.1. ITS Integra : Excellence en Hébergement et Conformité

ITS Integra, reconnu pour ses standards élevés en sécurité, détient la **certification Hébergeur de Données de Santé** depuis février 2019 et la certification **ISO 27001** depuis 2013, affirmant ainsi son engagement dans l'amélioration continue de la sécurité des données sensibles.

- **Politique de sécurité rigoureuse** reposant sur quatre piliers : engagement, systématisation de la sécurité, garantie de la continuité de service, et maintien d'une architecture résiliente.
- **Conformité RGPD** en prenant des mesures strictes telles que la mise en conformité des sites internet du groupe, le maintien d'un registre des activités de traitement, et la mise en œuvre d'analyses d'impact sur la protection des données.
- **Renforcement de l'authentification** : En 2023, Integra renforce la sécurité des accès aux applications SaaS en mettant en place une authentification forte sur plusieurs interfaces, telles que le portail client et le bastion de sécurité Wallix. Cette mesure améliore significativement la sécurité de l'accès aux données et aux ressources critiques.
- **Certifications et reconnaissances** : la certification ISO 27001 renouvelée depuis 2013, et le maintien de la certification Hébergeur de Données de Santé démontrent une expertise et une conformité aux exigences spécifiques au secteur. Toujours soucieuse de maintenir des standards élevés, ITS Integra entame en fin d'année 2023 le processus de certification SecNumCloud délivrée par l'ANSSI, un label de confiance attribué aux prestataires de services cloud attestant d'un niveau optimal de qualité, de sécurité et de confiance de leurs services.

3.2. ITS Services : Renforcement de la Sécurité de l'Information

Chez ITS Services, la **sécurité de l'information** est une priorité qui se traduit par une **démarche proactive** vers l'obtention de la **certification ISO 27001**. Cette certification souligne un engagement à protéger la confidentialité, l'intégrité, et la disponibilité des données, tant internes qu'externes.

- **Formation et sensibilisation** à travers des sessions de sensibilisation à la sécurité pour tous les

collaborateurs d'ITS Services, dispensées par le pôle d'excellence cybersécurité opérationnelle « ECIA ». Ces formations visent à renforcer la **culture de la sécurité** à tous les niveaux de l'entreprise.

- **Outils de Sécurité** : Le déploiement d'un gestionnaire de mots de passe sécurisé et la mise en place d'un système de gestion des incidents de sécurité (SIEM) sont des exemples concrets d'une approche visant à améliorer la réactivité face aux menaces potentielles.
- **Certification et conformité** : En vue d'une certification ISO 27001 en T2 2024, ITS Services a également adopté le MOOC de l'ANSSI pour garantir que tous les collaborateurs soient formés aux fondamentaux de la cybersécurité.

4. ACHATS RESPONSABLES

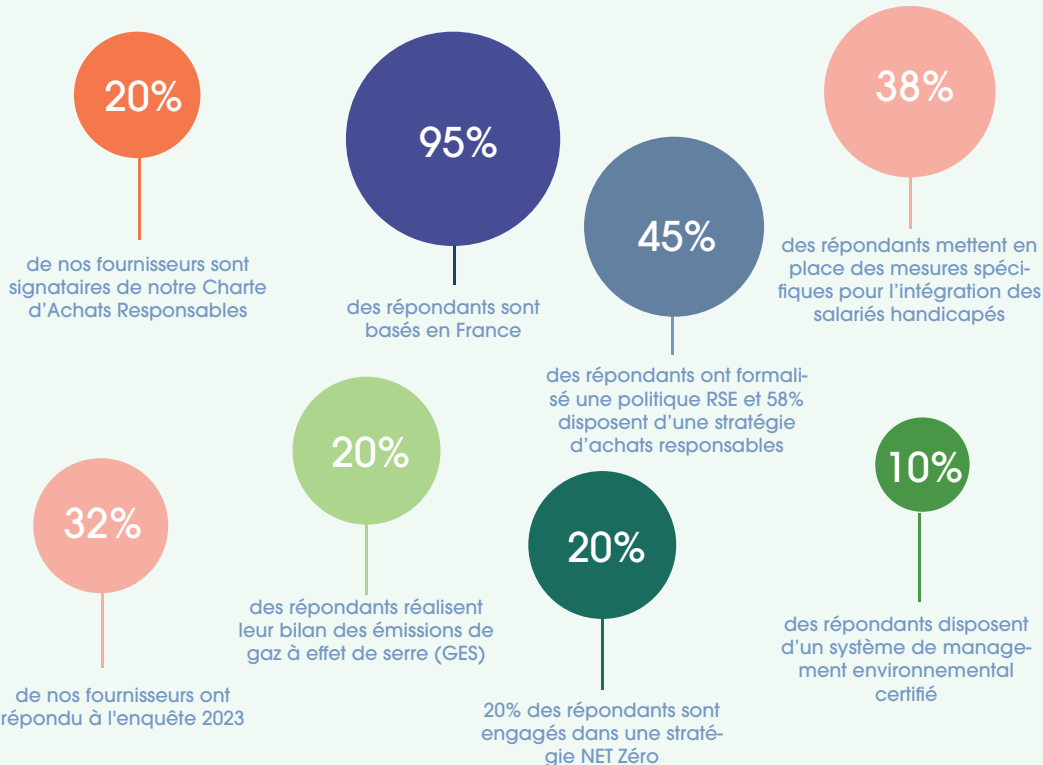
Pour cette année, ITS Group continue de renforcer son engagement envers les achats responsables. En mars 2022, nous avons formalisé une « **Charte d'Achats Responsables** » pour partager nos engagements avec l'ensemble de nos fournisseurs et sous-traitants, les invitant à adhérer à ces principes. Cette charte détaille nos **engagements** et définit également **les attentes envers nos parties prenantes**. Elle est systématiquement partagée avec tout nouveau fournisseur, tout en étant disponible sur notre site internet.



4.1. Evaluation RSE des fournisseurs

En 2023, nous avons procédé à l'**évaluation annuelle** de nos fournisseurs, pour la troisième année consécutive. Cette évaluation vise à **identifier les fournisseurs** qui partagent **notre vision** et sont fortement **engagés dans les pratiques RSE**. Cette démarche s'inscrit dans notre objectif d'**amélioration continue**, permettant de collaborer étroitement avec nos partenaires pour renforcer ensemble nos engagements RSE.

Quelques chiffres de notre dernière évaluation fournisseurs*



* 44% des répondants sont des petites structures

4.2. Cartographie des risques d'achats liés à la RSE

En 2022, ITS Group décide d'élaborer une cartographie des risques d'achats liés à la RSE dans le but d'améliorer ses pratiques et travailler en étroite collaboration avec ses fournisseurs et sous-traitants représentant des risques RSE élevés.

Pour ce faire, ITS Group décline ses achats comme suit :

- **Cœur de métier** : prestation intellectuelle, matériel informatique, logiciels et licences, services cloud et hébergement.
- **Indispensable** : fourniture de bureau et consommables, flotte automobile, électricité et téléphonie.
- **Utile** : services de nettoyage, assurance, évènementiel.

Chaque achat a été évalué sur les critères de gouvernance, environnementaux et sociaux selon 3 niveaux de risques pour chacun des critères :

Faible	Moyen	Elevé
--------	-------	-------

Cette étude a permis d'obtenir les résultats suivants :

Famille d'achat Cœur de métier	Risque RSE		
	Gouvernance	Environnemental	Social
Prestation intellectuelle	Moyen	Faible	Moyen
Matériel informatique	Faible	Elevé	Elevé
Logiciels et licences	Moyen	Faible	Faible
Services cloud et hébergement	Elevé	Moyen	Faible

Famille d'achat Indispensable	Risque RSE		
	Gouvernance	Environnemental	Social
Fourniture de bureau et consommables	Faible	Faible	Faible
Flotte automobile	Faible	Elevé	Faible
Electricité	Faible	Elevé	Faible
Téléphonie	Faible	Moyen	Faible

Famille d'achat Utile	Risque RSE		
	Gouvernance	Environnemental	Social
Services de nettoyage	Faible	Faible	Moyen
Assurance & banques	Moyen	Faible	Faible
Evènementiel	Moyen	Moyen	Faible

Feuille de route - Pilier gouvernance responsable

Axe	Objectif	Résultat 2022	Résultat 2023
Gouvernance Responsable	Atteindre une évaluation Ecovadis Platinum d'ici 2026	Gold	Gold
Achats Responsables	50% des fournisseurs évalués en RSE d'ici 2025	17%	32%
	50% de chartes AR signées d'ici 2025	0%	20%
Ethique des Affaires	40% des collaborateurs formés à l'éthique professionnelle d'ici 2024	NA	25%

A young woman with brown hair tied back, wearing a white t-shirt and a green and white patterned scarf, is smiling and pointing with a blue pen at a document. In the background, a man in a red shirt is seated at a desk, and there are bookshelves filled with books.

La responsabilité sociale : assurer l'équité, la diversité et le dialogue social

Grâce à une politique solide de Gestion des Ressources Humaines, ITS Group continue de s'assurer que tous ses collaborateurs se sentent valorisés et épanouis, contribuant ainsi de manière significative à la performance globale de l'entreprise et à leur engagement quotidien. Nous enrichissons continuellement cette politique par une série d'initiatives diversifiées, déployées tout au long de l'année, pour soutenir le bien-être de nos équipes.

1. RESPECT DES DROITS DE L'HOMME

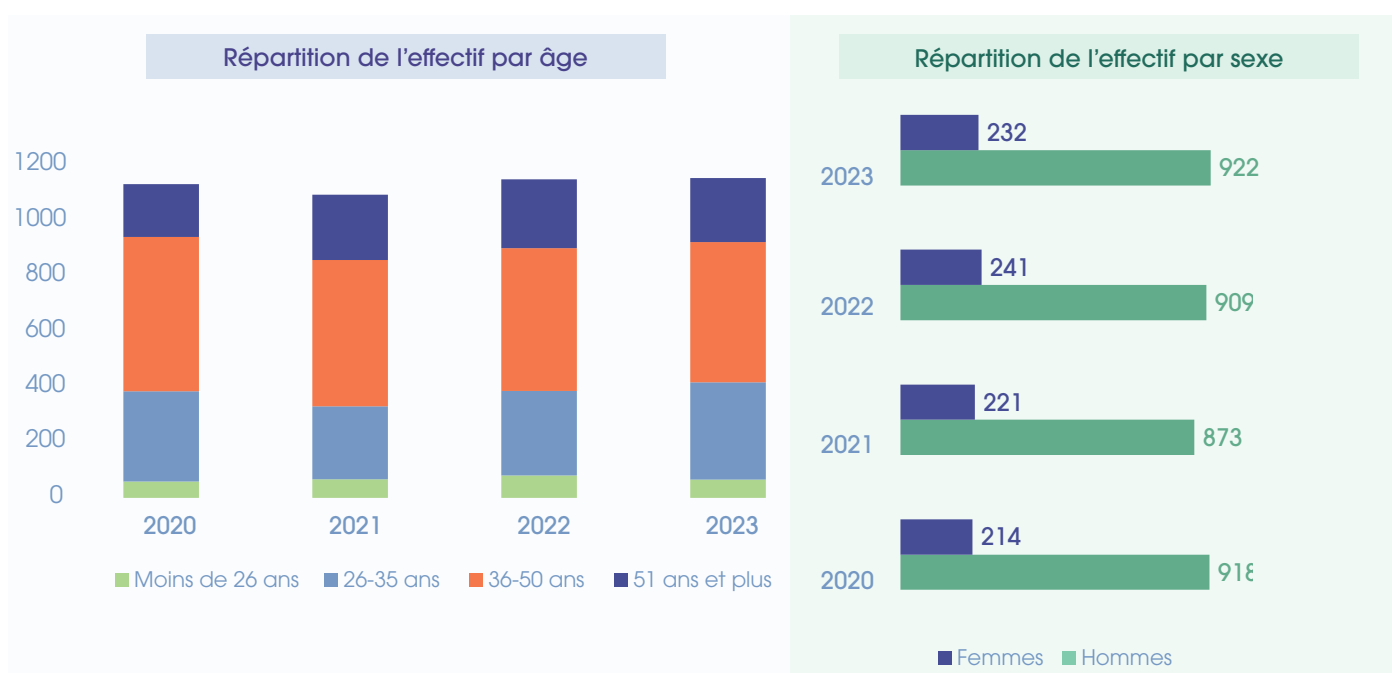
L'UES met un point d'honneur à respecter les droits des hommes et des femmes avec lesquels et pour lesquels elle travaille. ITS Group respecte et promeut les droits fondamentaux issus de la Déclaration Universelle des Droits de l'Homme et du Code de Travail français, et les formalise dans sa Charte Ethique comme suit :

- Lutte contre la discrimination
- Lutte contre le harcèlement
- Protection des données personnelles
- Dialogue social
- Santé et sécurité au travail
- Droit à l'éducation
- Droit à la formation
- Lutte contre le délit de marchandage
- Lutte contre le travail dissimulé
- Lutte contre le travail forcé
- Lutte contre le travail des enfants

2. EGALITÉ, DIVERSITÉ ET LUTTE CONTRE LES DISCRIMINATIONS



› Diversité au sein de l'UES en chiffres



› Nouvelle Initiative pour l'Égalité des Sexes chez ITS Group

En 2023, ITS Group a choisi d'accentuer ses efforts pour la **promotion de l'égalité des sexes** en mettant en lumière cette cause pendant la semaine du 6 au 10 mars. Durant cette période, une série d'actions ont été entreprises :

- **Un quiz quotidien sur les droits des femmes**, créant un moment d'apprentissage ludique et compétitif
- **Une formation sur le harcèlement de rue** a été proposée, en partenariat avec l'initiative Stand Up de L'Oréal Paris, l'ONG Right To Be, et la Fondation des Femmes
- Pour souligner le rôle crucial des femmes dans le secteur du numérique, nous avons célébré nos collaboratrices à travers **une campagne sur les réseaux sociaux**, partageant leurs expériences et visions en tant que femmes dans l'IT

« Pour travailler dans le secteur de l'IT d'aujourd'hui, aussi dynamique et évolutif qu'il soit, il faut s'armer de curiosité, de rigueur, de flexibilité et de résilience. Autant de points forts féminins utiles aussi bien à la qualité du travail fourni par l'entreprise, qu'à l'ambiance qui y règne ».



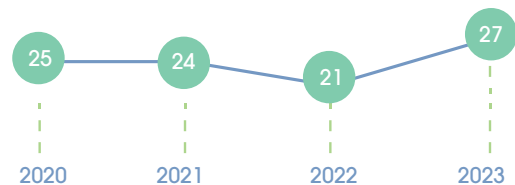
Asma
Ingénieure Réseaux et Sécurité, ITS Integra

3. HANDICAP

3.1. Informations générales



Nombre de salariés handicapés



› Choix de partenaires référencés ESAT (Etablissements et Service d'Aide par le Travail) :



Cèdre : collecte et recyclage des déchets au siège

- entreprise référencée ESAT
- engagement dans une démarche carbone et RSE dès 2014
- médaille d'argent de l'organisme EcoVadis
- déploiement d'une flotte de véhicules légers roulant au Bio GNV

SAPRENA : prestations d'entretien des locaux dans les agences régionales

- entreprise inclusive
- engagement dans une démarche QSE et RSE, évaluée au niveau confirmé sur l'AFAQ 26000
- ISO 9001 et ISO 14001

Good Daily : livraison de paniers de fruits frais et fruits secs aux bureaux

- entreprise adaptée, au service du bien-être et de l'économie circulaire

3.2. Participation au DuoDay



En novembre 2023, ITS Group a célébré son deuxième DuoDay dans le cadre de la **Semaine Européenne pour l'Emploi des Personnes Handicapées**.

L'événement a été marqué par la formation de **7 duos**, composés de talents divers d'ITS Group, allant du développement logiciel à la sécurité informatique. Plus qu'une journée de travail, le Duo Day s'est transformé en une occasion **d'échange et d'apprentissage mutuel**, soulignant **l'importance et la valeur de la diversité** au sein de notre entreprise.

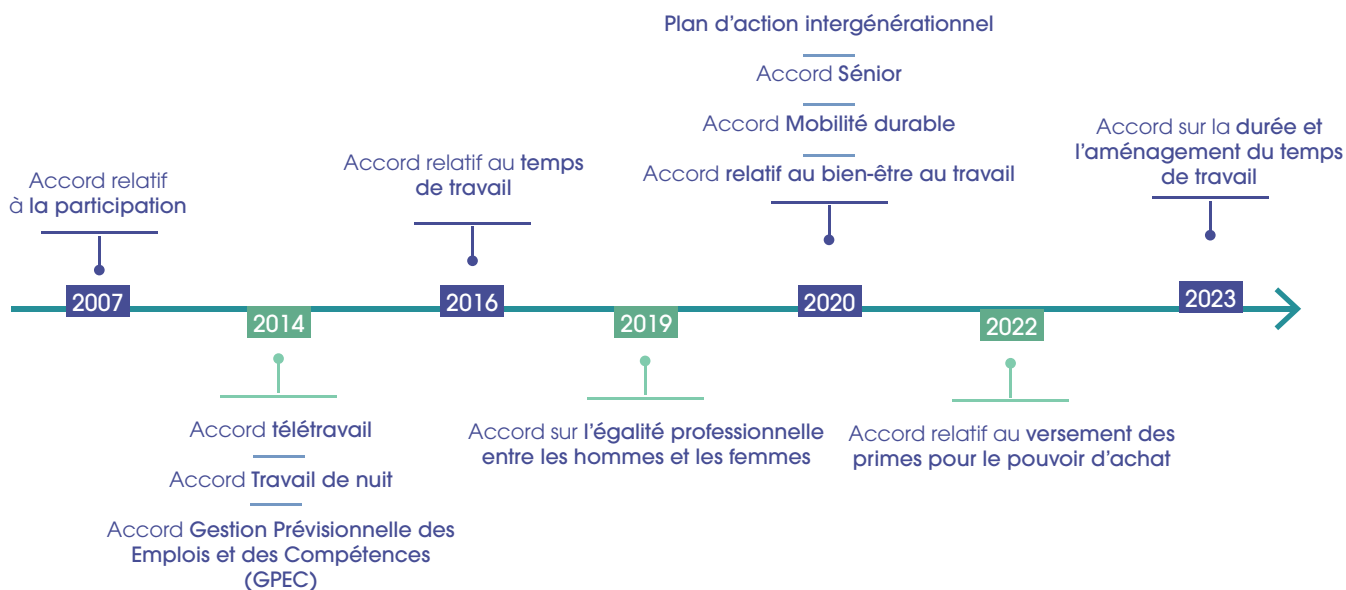
« Je me suis inscrite au DuoDay par curiosité. On m'a proposé de former un duo avec un employé d'ITS Ibelem. Cette journée a confirmé mon désir de trouver un emploi impliquant un travail manuel et des techniques spécifiques »».



Stagiaire Technicien Mobilité
ITS Ibelem

4. DIALOGUE SOCIAL : LES ACCORDS D'ENTREPRISE

L'UES s'engage à assurer un dialogue social actif avec les instances représentatives du personnel, dans le respect de l'indépendance et du pluralisme syndicaux. A ce jour, plusieurs accords sont en vigueur au sein de l'UES :



› Représentants du personnel, réunions, accords et conventions

	2021	2022	2023
% des collaborateurs couverts par des représentants des salariés formellement élus	100	100	100
% des collaborateurs couverts par des conventions collectives concernant les conditions de travail	100	100	100
Nombre des représentants du personnel	17	17	17
Nombre de réunions avec les représentants du personnel	11	11	11
Accords en vigueur	11	11	12
Accords signés dans l'année	0	0	4

5. SANTÉ & SÉCURITÉ ET BIEN-ÊTRE AU TRAVAIL

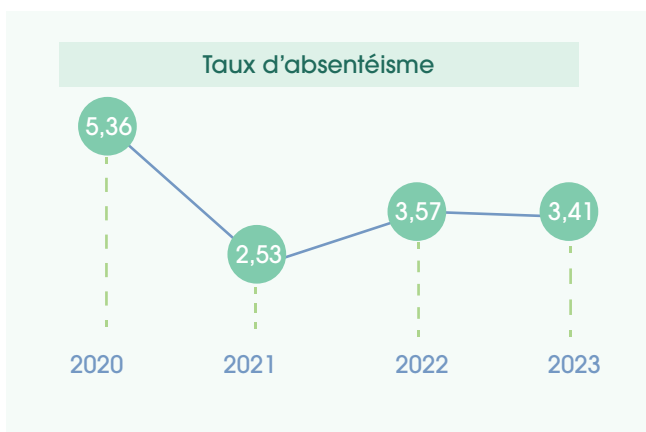
5.1. Santé & sécurité



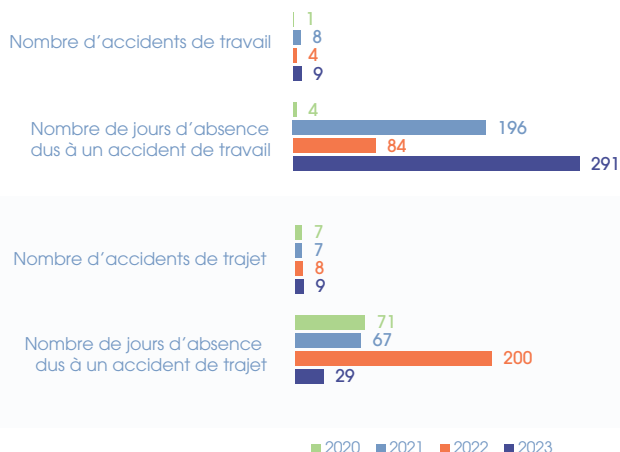
L'UES s'engage à lutter **contre toute atteinte à la santé et sécurité** de chacun de ses collaborateurs et d'assurer le **bien-être au travail**. Afin de minimiser les risques liés à la santé et à la sécurité au travail une « **Charte de Santé et Sécurité au travail** » a été élaborée en mars 2022. Le but, mettre l'accent sur l'importance d'un environnement de travail sécurisé, sain et salubre au sein de l'UES afin de mener toutes ses activités de manière à la fois efficace et socialement responsable.

› Par ailleurs, les collaborateurs bénéficient de formations liées à la santé et sécurité au travail :

- **23** collaborateurs formés aux **premiers secours et manipulation des défibrillateurs**
- **22** collaborateurs formés à l'**évacuation**
- **8** collaborateurs formés à l'**habilitation électrique**
- **20** collaborateurs formés à la **prévention contre les incendies**



Accidents de travail et de trajet



5.2. Bien-être au travail

› Une culture d'entreprise axée sur le partage et l'inclusion

Chez ITS Group, nous cultivons activement une **culture d'entreprise axée sur le bien-être de nos collaborateurs**. L'année 2023 a été marquée par une série **d'évènements enrichissants** qui ont inclus des séminaires, des petits-déjeuners, des sessions d'onboarding, ainsi que des célébrations telles que la galette des rois, Pâques, Halloween... En particulier, l'arbre de Noël a été un moment de joie pour les familles.



ITS Integra s'illumine des exploits de Franck Costes, dont les défis sportifs, tels que l'Ultra Trail de La Réunion et le Triathlon de l'Alpe d'Huez, résistent avec nos valeurs de persévérance et de dépassement de soi.



ITS Ibelem a organisé un évènement spécial pour les enfants de nos collaborateurs, les invitant à découvrir nos bureaux et à en apprendre davantage sur le monde professionnel, une belle initiative pour rapprocher les sphères de la vie familiale et de l'entreprise.



« Les événements internes nous rapprochent, créent des espaces de dialogue et des moments de détente. Ils reflètent la considération de l'entreprise envers nous, favorisant une ambiance harmonieuse et une collaboration enrichie au sein des équipes. »

Thushana

Gestionnaire de Comptes ITS Ibelem



Le Bureau des Sports d'ITS Services Lyon

continue d'enrichir notre vie d'entreprise, en instaurant des liens forts à travers

des activités sportives, qui dépassent le contexte professionnel habituel.

6. DÉVELOPPEMENT DU CAPITAL HUMAIN



	2020	2021	2022	2023
Nombre d'heures de formation	23 716	21 067	24092	19 206
Nombre de collaborateurs formés	539	861	893	863
% de collaborateurs formés	47%	78%	77%	75%
Nombre d'heures en moyenne par collaborateurs formés	44	25	27	22
% de collaborateurs ayant reçu des entretiens périodiques d'évaluation et d'évolution de carrière	61.3%	69.1%	63.5%	70.2%

Formations liées à la carrière ou visant l'acquisition de compétences :

Entités	Effectif moyen annuel	Nombre formés	Taux
ITS Group	38	8	21%
ITS Services	799	509	64%
ITS Integra	158	76	48%
ITS Ibelem	67	28	42%
ITS Eugena	27	5	19%
Thémis Conseil	60	9	15%
TOTAL	1149	635	55%

Formations des managers :

Les managers suivent un parcours de formation, le **Cursus Manager**. Cette formation a pour but de permettre à un manager chez ITS Group de :

- **Asseoir sa légitimité** de manager
- **Animer son équipe** au quotidien et piloter l'activité
- **Gérer la performance** et manager dans la durée



7. RÉMUNÉRATION

ITS Group opère exclusivement en France, où les normes de rémunération sont strictement réglementées pour **promouvoir l'équité et le bien-être des employés**. Tous nos collaborateurs sont basés sur le territoire français, ce qui nous permet de garantir une politique de rémunération conforme aux exigences légales nationales et aux **principes de rémunération équitable**.

7.1. Engagement envers un salaire de subsistance

Chez ITS Group, nous reconnaissons l'importance de garantir que tous nos employés reçoivent un **salaire** qui non seulement répond aux **normes légales** mais aussi soutient un **niveau de vie décent**. Nous définissons le **salaire de subsistance** comme le revenu minimum permettant à un individu de subvenir à ses besoins fondamentaux et à ceux de sa famille. En France, cette notion est traduite par le salaire minimum interprofessionnel de croissance (SMIC), qui assure un niveau de vie adéquat.

Selon la Fondation WageIndicator, référence mondiale en matière de données salariales et de normes de travail, le SMIC français est reconnu comme un salaire de subsistance ce qui aligne nos pratiques sur des standards internationaux.

Chez ITS Group, nous nous conformons pleinement à ces normes, comme en témoigne le fait que **100% de nos collaborateurs reçoivent un salaire égal ou supérieur au SMIC depuis 2022**.

	2021	2022	2023
% de collaborateurs au SMIC	0,2%	0%	0%

7.2. Adhésion à la convention Collective Syntec

En suivant la **convention collective Syntec**, nous appliquons une grille de salaires minimaux spécifique à notre secteur d'activité. Celle-ci se situe au-dessus du SMIC, ce qui renforce notre engagement à **rémunérer nos collaborateurs de manière juste et équitable**.



7.3. Application de notre grille de rémunération

ITS Group a mis en place une grille de rémunération qui va au-delà des recommandations Syntec pour récompenser les compétences spécifiques, l'expérience, le poste et les responsabilités de nos collaborateurs, ce qui favorise l'engagement et le développement professionnel.

7.4. Périmètre d'application

Notre politique de rémunération s'applique à l'ensemble des collaborateurs d'ITS Group. Nous nous assurons que chaque collaborateur reçoive un salaire correspondant au moins à ce que nous identifions comme salaire de subsistance. Ce principe reflète notre engagement envers l'équité et le soutien de nos équipes.

	2021	2022	2023
% d'employés en interne payés en dessous du salaire de subsistance	0%	0%	0%
% d'employés en interne couverts par l'analyse du salaire de subsistance de référence	100%	100%	100%
% d'employés en interne et de travailleurs contractuels payés en dessous du salaire de subsistance	0%	0%	0%
% d'employés en interne et de travailleurs contractuels couverts par l'analyse du salaire de subsistance de référence	100%	100%	100%

Feuille de route - Pilier social

Axe	Objectif	Résultat 2022	Résultat 2023
Égalité, diversité et lutte contre les discriminations	Atteindre au moins 85 sur l'Index d'Égalité Professionnelle	92	90
	Maintenir un taux d'au moins 80% de femmes au statut cadre	83%	88%
Handicap	Atteindre 50% de femmes au sein des organes de gouvernance d'ici 2030	25 %	25%
	Atteindre 6% de salariés en situation de handicap	2%	3%
Rémunération	Garantir 100% de salaires au-dessus du SMIC	100%	100%
Santé & sécurité au travail	Former au moins 50 collaborateurs par an	54 formés	73 formés
	Réduire le taux d'absentéisme	3,57%	3,41%



La responsabilité environnementale : maîtriser nos impacts & préserver les ressources naturelles

ITS Group demeure engagée dans la réduction de son impact environnemental, une priorité constante soulignée par notre collaboration renforcée avec des partenaires spécialisés. Cette année, nous avons continué à multiplier nos efforts pour sensibiliser nos collaborateurs à cette cause et à mettre en place de nouvelles mesures.

En 2023, ITS Group a franchi un cap majeur en matière de développement durable en obtenant la certification ISO 14001 pour l'ensemble de ses entités. Cette distinction valide l'efficacité de notre système de management environnemental et renforce notre engagement pour une activité respectueuse de l'environnement.

1. GESTION DES DÉCHETS ET RECYCLAGE

1.1. Revalorisation des DEEE

Conscient de notre responsabilité en tant qu'entreprise générant des **déchets d'Équipements Électriques et Électroniques** (DEEE), notre collaboration avec l'artiste engagé **Nicolas DELAY** s'est poursuivie avec succès cette année. Nous avons renouvelé notre soutien à son initiative créative en lui fournissant un nouveau lot de matériaux pour ses œuvres d'art. Cette collaboration démontre **notre engagement continu envers l'innovation durable et la sensibilisation environnementale**, en donnant une seconde vie artistique à nos déchets.



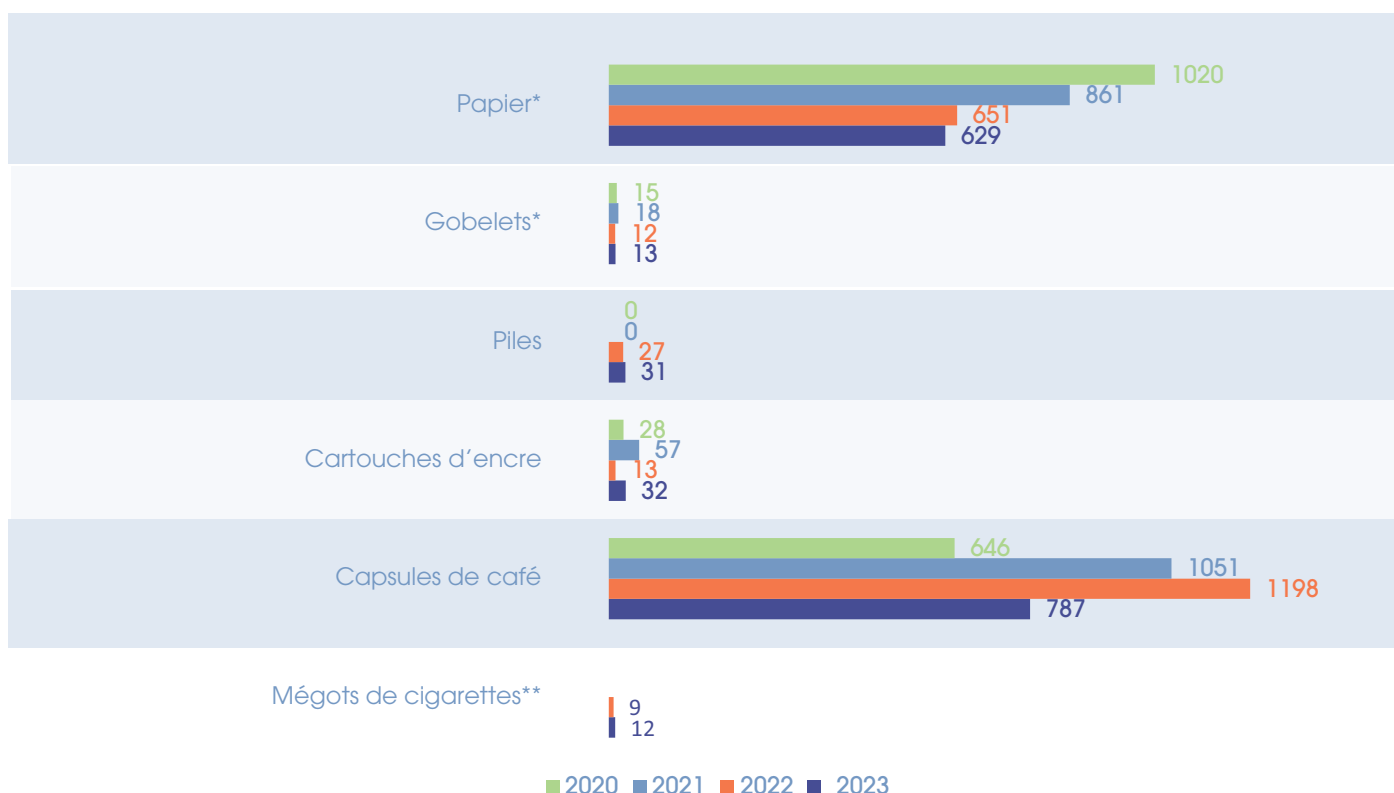
1.2. Recyclage des déchets de bureau

Notre partenariat avec l'entreprise **Cèdre**, acteur solidaire pour les personnes en situation de handicap, a été maintenu pour la **collecte et le recyclage** de l'ensemble de nos déchets de bureau au siège de Boulogne-Billancourt, contribuant ainsi à la promotion de l'**économie circulaire**.



Notre **stratégie de recyclage de 2023** a montré une utilisation plus judicieuse des ressources avec une diminution des déchets papier, reflétant notre politique de diminution de l'impression. **Les bénéfices environnementaux** restent notables, notamment dans la préservation du CO₂ et l'économie d'énergie, soulignant l'impact positif continu de nos **politiques de développement durable**.

1.3. Quantité de déchets de bureau collectés et recyclés en kg



* La diminution des quantités de papier et de gobelets en carton collectés est due à la rationalisation de leur utilisation. En effet, plusieurs actions de sensibilisation ont lieu tout de long de l'année concernant l'utilisation du papier.

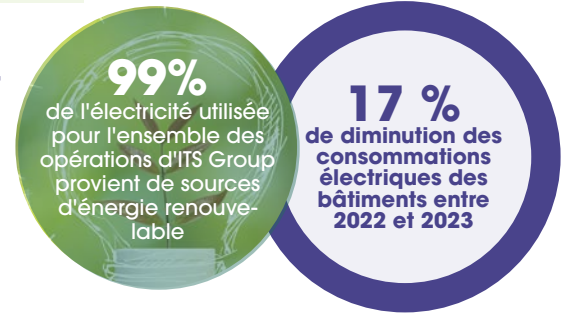
** Consciente de l'impact néfaste des mégots de cigarette sur l'environnement, ITS Group a mis en place 3 cendriers permettant de les collecter et les revaloriser, depuis avril 2022 au siège de Boulogne-Billancourt. Les mégots, après traitement, sont mélangés avec d'autres déchets comme des textiles. Ce mélange crée une préparation pâteuse injectée dans les centrales de cimenteries. Elle est utilisée à la place des énergies fossiles, qui sont très polluantes.

1.4. Bénéfices environnementaux (source Cèdre)

	Arbres sauvés	Litres d'eau économisés (L)	CO ₂ préservé (kg)	KWH économisés
2020	17	30615	561	4082
2021	18	31500	578	4200
2022	11	19545	358	2606
2023	11	18885	493	2518

2. GESTION DE LA CONSOMMATION DES RESSOURCES

En 2023, ITS Group redouble d'efforts pour réduire la consommation électrique de ses bâtiments et datacenters, marquant ainsi son **engagement envers l'efficacité énergétique**.

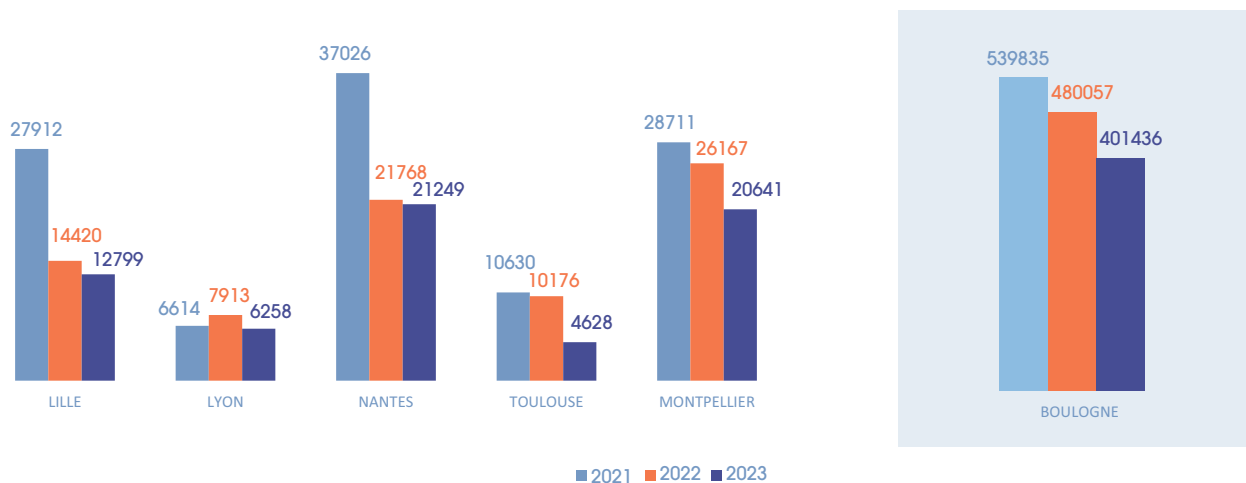


2.1. Consommation électrique des bâtiments

Pour l'année 2023, notre engagement envers la **réduction de la consommation électrique** de nos bâtiments s'est intensifié. Sous la supervision de nos Services Généraux, nous avons poursuivi notre **démarche d'optimisation énergétique** amorcée les années précédentes à travers de **multiples initiatives** visant à réduire notre empreinte environnementale tout en garantissant un environnement de travail confortable pour nos collaborateurs :

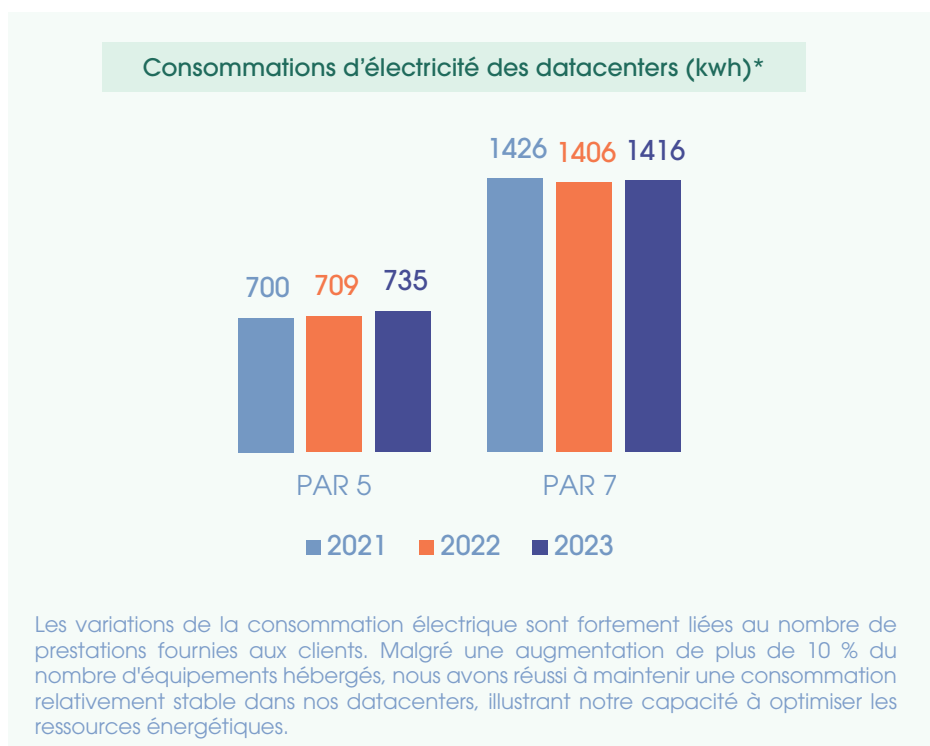
- **Installation de films à basse émissivité** sur les parois vitrées pour améliorer l'isolation thermique des bâtiments et réduire les pertes de chaleur
- **Remplacement des interrupteurs traditionnels** par des détecteurs de mouvements et des sources lumineuses néon par des panneaux LED, offrant ainsi un éclairage plus économe en énergie
- **Rationalisation du parc de lignes téléphoniques fixes** et mise en place d'un **système de mise en veille automatique des ordinateurs** après une période d'inactivité de 3 minutes, réduisant ainsi la consommation électrique liée aux équipements informatiques
- **Organisation de campagnes de sensibilisation internes** visant à promouvoir les bonnes pratiques en matière d'écoconduite et de gestion énergétique responsable, impliquant activement nos collaborateurs dans notre démarche environnementale

Consommation électrique des bâtiments par agence



3. CONSOMMATION ÉLECTRIQUE DES DATACENTERS

ITS Integra, filiale du Groupe spécialisée en hébergement et Système d'infogérance hors site, sous-traite à son fournisseur **INTERXION** deux **datacenters** présents sur deux localités différentes, en France.



› Dispositifs liés à la réduction de la consommation énergétique des datacenters :

- Echangeurs et économiseurs d'air
- Cold corridor
- Installation de variateurs de vitesse
- Aspiration de l'air froid/chaud
- Design des infrastructures de climatisation et électriques
- Gestion des lumières sur site
- Optimisation de l'utilisation des fluides (humidificateur, circuits d'eau, glycol)
- Régulation et optimisation de la production de froid (pilotage centralisé des chillers)
- Mise en place de serveurs plus puissants permet une utilisation optimale des machines
- Utilisation du HVO100, un gazole paraffinique de synthèse, fabriqué à partir d'éléments 100% renouvelables et certifié durable. Produit à partir d'huiles végétales ou de retraitement des déchets, il est conforme à la directive énergies renouvelables de l'Union Européenne. Le HVO est une alternative sûre aux carburants fossiles et peut le remplacer sans risque.

› Performance de nos datacenters en chiffres

	PAR5	PAR7
PUE	1.45	1.29
WUE	0	0
GEC	1 (Hydro)	1 (Hydro)
CUE	0,0567	0,0567

- **Power Usage Effectiveness (PUE)** : Nos installations affichent des valeurs de PUE exemplaires, indiquant une gestion énergétique optimisée qui dépasse les standards habituels
- **Water Usage Effectiveness (WUE)** : Les deux sites témoignent d'une stratégie de refroidissement innovante qui élimine le besoin d'eau, reflétant notre engagement envers la préservation des ressources hydriques, avec un WUE de 0
- **Green Energy Coefficient (GEC)** : L'indice de 1 illustre notre utilisation exclusive d'énergie renouvelable, s'alignant avec nos objectifs de durabilité.
- **Carbon Usage Effectiveness (CUE)** : Avec un CUE de 0,0567, en dessous de la moyenne du CUE observée dans les data centers classiques, nous soulignant notre position de leader dans la réduction de l'impact carbone dans le secteur des technologies de l'information

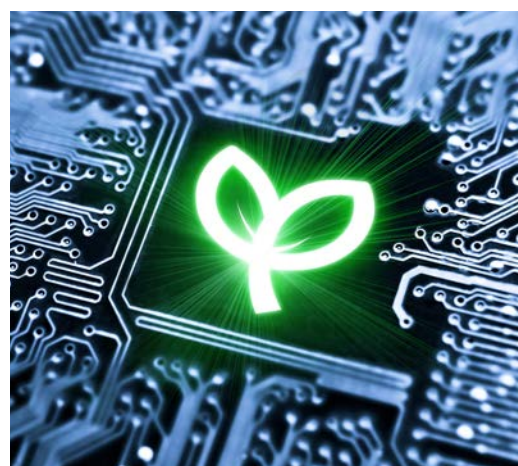
› **Focus sur notre nouvel outil de mesure environnementale : reporting GreenOps**

- ITS Integra a innové une fois de plus dans la gestion de son impact environnemental avec le déploiement du reporting **GreenOps** : un outil avant-gardiste conçu pour **quantifier l'impact environnemental de chaque composant virtuel au sein de nos datacenters**. Le reporting GreenOps est le fruit d'un travail minutieux de nos équipes visant à élaborer des méthodologies de calcul précises prenant en compte la consommation électrique en temps réel des équipements, ainsi que diverses métriques sur les éléments virtuels, comme l'utilisation du CPU, l'activité disque, etc.
- Avec le reporting GreenOps, qui est une étape clé **pour optimiser la mutualisation des ressources virtuelles** sur les équipements physiques, nous proposons gracieusement à chaque client un rapport détaillé de l'empreinte carbone de ses composants avec une granularité allant de l'année à la minute. Cette démarche, rendue possible grâce à l'engagement stratégique et aux investissements vertueux d'ITS Integra envers un avenir durable, reflète une utilisation optimisée et respectueuse des ressources.



4. PRATIQUES LIÉES AU GREEN IT

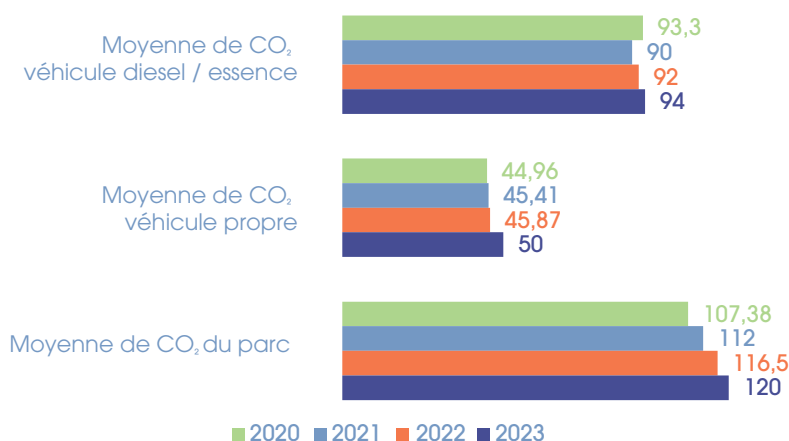
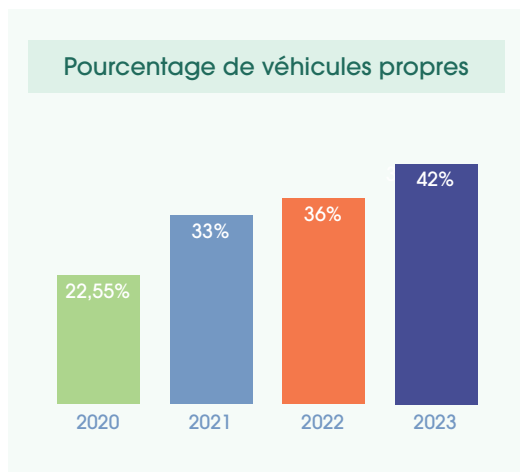
- Matériel informatique dernière génération
- Méthodes **de virtualisation d'infrastructures**, d'applications et de postes de travail réduisant la consommation énergétique de façon significative
- Services de **Cloud** qui permettent de réduire le nombre d'équipements utilisés (serveurs, stockage, réseau) réduisant ainsi la consommation d'énergie
- **Rationalisation de la présence** au niveau des datacenters en diminuant le nombre de sites et en choisissant de s'implanter au sein de structures de dernières générations, prenant en considération les enjeux environnementaux, sociaux et sociétaux



5. DÉPLACEMENTS DES COLLABORATEURS

L'UES met en place des mesures pour contribuer à une réduction de la consommation de sa flotte automobile :

- **Retirer les véhicules les plus anciens** et les plus consommateurs
- **Maîtriser les temps de trajets** des collaborateurs en mission
- **Développer le recours au télétravail** au siège comme en mission
- **Favoriser** les formations et réunions de travail à **distance**
- **Favoriser les modes de déplacements vertueux** (covoiturage, indemnité kilométrique vélo, parc automobile électrique / hybride)



6. BILAN CARBONE

ITS Group a lancé une **mesure annuelle de son empreinte carbone** en 2021. Celle-ci est effectuée au cours du premier trimestre de chaque année et confiée à **Greenly**, leader reconnu en ce domaine, selon les critères suivants :



- **Périmètre temporel** : Année N-1.
- **Périmètre Organisationnel** : Toutes les entités de ITS Group, à savoir : ITS Services ; ITS Integra ; ITS Ibelem ; ITS Eugena et Thémis Conseil.
- **Périmètre Opérationnel** : Scope 1, 2 & 3 complets.
- **Périmètre Géographique** : Toutes les agences de ITS Group, à savoir le siège (Boulogne-Billancourt) et les agences régionales (Lyon, Nantes, Lille, Montpellier, Toulouse et Bordeaux)
- **Données primaires** :
 - › Fichier des écritures comptables (FEC).
 - › Consultation des collaborateurs.
 - › Données physiques pour certains postes clés, notamment les déplacements domicile-travail, les achats, le matériel informatique, la flotte automobile et les consommations d'électricité.
- **Méthodologie** : Méthodologie officielle et agréée Bilan Carbone® : ISO 14064-1 PRG 100.

L'empreinte carbone d'un collaborateur ITS Group est de 4,9 tCO₂e par an. Ce résultat a été obtenu à partir du bilan carbone 2023 qui s'élève à 5,6k tCO₂e.



Conformément aux exigences réglementaires de l'ADEME, nous présentons ci-dessous le tableau récapitulatif de notre Bilan Carbone 2023 :

Scope	Catégorie	Description	tCO ₂ eq
1	1.1	Émissions directes des sources fixes de combustion	0
	1.2	Émissions directes des sources mobiles de combustion	117,44
	1.3	Émissions directes des procédés hors énergie	0
	1.4	Émissions directes fugitives	13,92
	1.5	Émissions issues de la biomasse (sols et forêts)	0
2	2.1	Émissions indirectes liées à la consommation d'électricité	118,46
	2.2	Émissions indirectes liées à la consommation d'énergie autre que l'électricité	0
3	3.1	Transport de marchandise amont	16,89
	3.2	Transport de marchandise aval	0
	3.3	Déplacements domicile-travail	293,13
	3.4	Déplacements des visiteurs et des clients	0
	3.5	Déplacements professionnels	971,48
	4.1	Achats de biens	1987,45
	4.2	Immobilisations de biens	399,29
	4.3	Gestion des déchets	32,25
	4.4	Actifs en leasing amont	82,59
	4.5	Achats de services	1002,49
	5.1	Utilisation des produits vendus	0,49
	5.2	Actifs en leasing aval	0
	5.3	Fin de vie des produits vendus	0
5.4	Investissements	0	
6.1	Autres émissions indirectes	584,96	

Feuille de route - Pilier environnemental

Axe	Objectif	Résultat 2022	Résultat 2023
Numérique Responsable	Former 20% des collaborateurs chaque année au numérique responsable à partir de 2024	-	-
Gestion des déchets et recyclage	Atteindre un taux de décommissionnement de 35% par mois	-	-
	Recycler l'ensemble des déchets de bureau au siège de Boulogne-Billancourt	100%	100%
Gestion de la consommation des ressources	Diminuer de 5% par an l'électricité des bâtiments	13%	17%
Réduction des émissions de gaz à effet de serre	Bilan carbone net pour les scopes 1 et 2 d'ici 2025	215 tCO ₂ eq	249 tCO₂eq
	Réduire les émissions du scope 3 de 30% d'ici 2030	4509 tCO ₂ eq	5371 tCO₂eq
Déplacement des collaborateurs	Atteindre 60% de véhicules propres d'ici 2030	36%	42%



La responsabilité sociétale : tisser des liens durables avec notre écosystème

L'engagement sociétal de ITS Group est marqué par une implication soutenue dans des initiatives socio-environnementales, à travers des programmes de solidarité et la collaboration avec des partenaires engagés.

1. PROJETS SOLIDAIRES ET ASSOCIATIFS



(Solidarité)

Europ'Raid avec Raid'Beauce

Le soutien à l'équipage Raid'Beauce lors de l'**Europ'Raid** a permis la traversée de 20 pays et la **distribution de matériel scolaire** aux enfants d'Europe de l'Est, contribuant ainsi à des initiatives éducatives internationales.



(Solidarité)

Super Rentrée avec Emmaüs Défi

Une **collecte de fournitures scolaires** a été mise en place en collaboration avec **Emmaüs Défi**, rendant les fournitures scolaires plus accessibles et soutenant les familles à préparer **une rentrée scolaire équitable**.



(Solidarité)

Collecte de la Banque Alimentaire de Boulogne-Billancourt

Pour la troisième année consécutive, ITS Group soutient la **Banque Alimentaire** de Boulogne-Billancourt et permet de **rassembler des denrées essentielles** pour les personnes en précarité.



(Éducation et Inclusion)

Intervention chez Konexio

L'intervention dans le cadre du programme « **Explore Ton Talent** » au centre de formation **Konexio** a ouvert des perspectives dans les **métiers du numérique** pour des jeunes en décrochage scolaire, mettant en avant les **opportunités d'inclusion professionnelle**.



(Culture et Solidarité)

Soutien à la troupe 'À la vie à l'amour'

ITS Group a mis à disposition ses locaux pour les répétitions de la troupe "**À la vie à l'amour**", qui s'est produite aux Folies Bergère. L'événement a permis de lever des fonds pour **diverses causes humanitaires** tout en valorisant le talent artistique bénévole.

2. ORGANISATION DE LA SEMAINE EUROPÉENNE DU DÉVELOPPEMENT DURABLE

Fidèle à ses habitudes, ITS Group a une fois de plus marqué son engagement en participant activement à la **Semaine Européenne du Développement Durable**, du 18 septembre au 9 octobre.

› Découvrez ci-dessous les activités auxquelles nos équipes ont contribué :

- **ITS Green Challenge**, via l'application Squad Easy, combinant challenges sportifs, quiz et défis photo
- **World Clean up Day** à Boulogne-Billancourt et Nantes
- Formation aux **Premiers Secours**
- **Collecte de Matériel IT**



Chaque action menée, chaque kilomètre parcouru, chaque déchet recyclé, renforce notre conviction qu'ensemble, nous avons le pouvoir de bâtir un monde plus durable.

3. MÉCÉNAT DE COMPÉTENCES

ITS Services a pris l'initiative de s'engager depuis 2021 dans le mécénat de compétences, en partenariat avec **Kolabee**, une plateforme d'engagement pour les entreprises.



En 2023, nous sommes fiers d'annoncer que **21 de nos collaborateurs chez ITS Services et 2 chez ITS Eugena** ont consacré près de **780 jours** de travail à soutenir **11 associations** différentes, touchant divers domaines :



A Bras Cadabra

Soutien aux familles et aux services de néonatalogie et de pédiatrie



Alternative Entr'act

Aide alimentaire par une épicerie solidaire



Daradja

Programmes d'insertion professionnelle



Initiatives et Développement

aider les personnes en difficultés à trouver un emploi



La Chaîne Du Droit

Facilitation de l'accès au droit pour tous



Pet's Rescue France

Protection des animaux et sensibilisation



Treecolor Alliance

Restauration de forêts et lutte contre la déforestation



OSEMP

Promotion de la diversité culturelle à travers la musique.



Du Soleil Dans La Voix

Lutte contre l'isolement des personnes âgées



Institut de la Mode Inclusive

Accessibilité vestimentaire pour les personnes handicapées



SolidariFood

Lutte contre le gaspillage alimentaire

« Vianney BERNARD, notre expert ITS Services, a apporté ses compétences de Chef de projet dans le cadre du développement de la plateforme « Eco-Glan' ». Il a grandement contribué à l'avancement du projet. C'était un plaisir de travailler avec Vianney, qui était très engagé dans notre projet et en phase avec les valeurs de SolidariFood ! »

Maëlis BÉNÉTEAU

Coordinatrice de projet chez SolidariFood



« Nous étions contents de travailler avec Philippe qui est Chef de projet. Il a rédigé un cahier des charges complet pour le projet de refonte du site Web, en apportant un savoir-faire que nous n'avions pas. Un très grand merci à lui, toutes les compétences sont les bienvenues pour nous aider à faire rayonner nos actions. »

Amélie MAGNIN

Fondatrice de l'association Treecolor Alliance

4. PARTENARIATS ENGAGÉS



Participation au concours CUBE Data Center

ITS Integra participe au challenge CUBE Data Center, concours national d'économies d'énergie dans le secteur du numérique. Ce concours encourage la mise en œuvre de solutions techniques et organisationnelles pour réaliser des économies d'énergie, tout en partageant les bonnes pratiques.



Signature de la charte Plan Climat du GPSO

En adhérant à la charte Plan Climat de Grand Paris Seine Ouest, l'entreprise réaffirme son soutien aux pratiques durables et à la transition écologique, s'engageant à sensibiliser ses collaborateurs et à participer activement aux initiatives locales.



EcoWatt

En collaboration avec EcoWatt, nous continuons de promouvoir une gestion énergétique responsable. Le "Manifeste en faveur d'une sobriété structurelle" d'EcoWatt guide les consommateurs sur les pratiques à adopter pour un approvisionnement énergétique stable et durable, soulignant l'importance de la maîtrise de la consommation électrique.



Retour à l'emploi et reconversion professionnelle

Un programme novateur porté par l'agence de Lyon d'ITS Services !

La DevOps Factory, en partenariat avec l'école The Nuum Factory et d'autres acteurs régionaux, poursuit son objectif de reconversion professionnelle et de retour à l'emploi. Cette initiative a déjà intégré une nouvelle promotion d'étudiants en avril, continuant de fournir une formation sur-mesure en lien direct avec les besoins du marché. À l'issue de cette année de formation, les candidats auront l'opportunité de rejoindre l'aventure ITS Services en CDI en intégrant un poste de Consultant DevOps !



Reforest'Action

Le programme de reboisement chez ITS Services continue de lier les actions de recrutement à des initiatives environnementales. Cette année, le projet a contribué à la plantation de 250 arbres à Guenrouet, soutenant ainsi la reconstitution de zones forestières.

5.SPONSORING

ITS Services et ITS Integra sont fiers de soutenir Nicolas BRIGNONE et Nicolas BRIGNONE deux athlètes paralympiques d'exception, représentant notre soutien à l'inclusion et à la diversité dans le monde du sport.



Nicolas BRIGNONE

Nicolas BRIGNONE n'était pas prédestiné à devenir sportif de haut niveau. En 2009, un accident vient bouleverser sa vie et il se retrouve alors privé de l'utilisation de ses jambes. En 2013, il accède pour la première fois aux Championnats Mondiaux, il y sera ensuite présent à chaque édition. En 2016, c'est la consécration : il obtient sa place aux J.O de Rio. Avec un palmarès impressionnant pour son jeune âge, cet athlète de haut niveau n'a pas fini de nous surprendre !



Sofyane MELHAOUI

Sofyane MELHAOUI est un athlète spécialisé dans le basket fauteuil, meneur de l'équipe de France. Outre ses compétences sur le terrain, Sofyane est également engagé dans la promotion de l'inclusion et de l'égalité des chances. Il est le fondateur de l'association Paris Basket Fauteuil, qui offre aux jeunes en situation de handicap physique l'opportunité de pratiquer le basket fauteuil tout en apprenant à maîtriser leur mobilité.

Notre partenariat avec Sofyane s'étend également à l'association Paris Basket Fauteuil.

Feuille de route - Pilier sociétal

Axe	Objectif	Résultat 2022	Résultat 2023
Promotion du développement durable	Organiser au moins 2 événements RSE pour l'ensemble collaborateurs	1	2
Engagement communautaire	Soutenir au moins 5 projets associatifs	5	7
Mécénat de compétences	Mobiliser au moins 250 jours de mécénat de compétences par an	340	780

Note explicative du Rapport

1.OBJECTIFS DU REPORTING

Assurer des données fiables et garantir un comparatif valable d'une année sur l'autre.

2.PÉRIMÈTRE DE REPORTING

Sauf indication spécifique par indicateur, les données sociales sont consolidées pour la totalité des sociétés de l'Unité Economique et Sociale à savoir ITS Services, ITS Integra, ITS Ibelem, Themis Conseil et ITS Eugena. Les entités situées hors France n'entrent pas dans le périmètre des données environnementales et sociétales.

	Données Sociales	Données sociétales	Données environnementales	Données économiques
Méthode de collecte	Logiciel de paie Sage	Contrats de partenariats	Factures fournisseurs, bordereau de suivi des déchets (BSD)	Logiciels financiers
Périmètre des indicateurs	100% des effectifs en France (hors sites situés à l'étranger)	Siège L'UES ITS	100% des surfaces de l'UES en France (eau, électricité, CO ₂) Recyclage : Siège ITS	Ensemble de l'UES
Services Impliqués	Services : <ul style="list-style-type: none"> • Ressources Humaines, • Qualité, • Administratif et Financier 	Services : <ul style="list-style-type: none"> • Ressources Humaines, • Qualité, • Moyens généraux 	Services : <ul style="list-style-type: none"> • Qualité, • Moyens généraux • Data centers 	Service Administratif et Financier

3.PÉRIODE DE REPORTING

L'ensemble des informations fournies dans le reporting RSE de l'UES couvre une période de 12 mois, **du 1er janvier au 31 décembre 2023**, correspondant à l'**exercice fiscal de la société**.

Les informations 2020, 2021 et 2022 sont fournies afin de permettre une comparabilité des données.

4.PLANNING

La collecte de données est réalisée au cours du premier trimestre de l'année afin de pouvoir extraire les données de l'année précédente.

5.CONTRÔLE

Les données sont vérifiées en interne, avant publication, par comparaison avec les données de l'année précédente.

6.INDICATEURS

Les indicateurs utilisés dans le reporting de l'UES ont été définis à partir de plusieurs référentiels internationaux reconnus en matière de RSE tels que la loi Grenelle II de l'Environnement, The Global Reporting Initiative (GRI 4), et la norme ISO 26000.

A côté, l'UES énumère un certain nombre de thématiques non applicables au regard de l'activité du Groupe :

- Les moyens de la lutte contre la précarité alimentaire et en faveur du respect du bien-être animal et d'une alimentation responsable, équitable et durable
- L'économie circulaire
- La biodiversité et la réhabilitation des habitats naturels
- Le devoir de vigilance

6.1. Focus sur les indicateurs sociaux

› Effectifs Groupe

Définition : Tous les contrats CDI, CDD, contrats d'apprentissage, contrats de professionnalisation, présents au 31.12.2023

Exclusion : Les stages, longues maladies, congés maternité et autres personnels non actifs

› Entrées Groupe

Définition : Tous les démarrages de contrats des collaborateurs, y compris les conversions de stage en CDI et les transferts d'entité

Exclusion : Les conversions de contrat de travail de CDD à CDI

› Sorties Groupe

Définition : Toutes les fins de contrats de collaborateurs y compris les transferts d'entité

Exclusion : Les conversions de contrat de travail de CDD à CDI

› Absentéisme

Définition : Nombre de jours ouvrés non travaillés (de façon imprévue) comparé au nombre de jours ouvrés normalement travaillés sur la période

Exclusion : Les jours d'absences prévus (congés, RTT, congés sans solde, congés exceptionnels et sabbatiques, maternités, paternités

Précisions : Taux d'absentéisme = Nombre de jours maladie / (effectif fin d'année x 218 jours travaillés = nombre de jours travaillés potentiellement) x 100

Le report des absences dans le logiciel de paie est effectif le mois suivant l'absence.

› Accidents de travail

Définition : Tous les accidents survenus par le fait ou à l'occasion du travail, quelle qu'en soit la cause, y compris les déplacements approuvés pour se rendre à un lieu de rendez-vous pendant ses heures de travail et en partant de son adresse professionnelle de rattachement

Précisions : Ne sont comptabilisés que les accidents de travail accepté par la CPAM

› Accidents de trajet

Définition : Tout accident qui survient à un salarié pendant le trajet effectué :

- Entre sa résidence et son lieu de travail
- Entre son lieu de travail et le lieu de la pause déjeuner

› Formation

Définition : 100% des effectifs ayant suivies des formations continues (7heures/jour)

Précisions : Les heures de formation liées aux contrats de professionnalisation sont incluses dans le calcul.

› Taux de turn-over

Définition : ((Nombre de départs au cours de l'année N + Nombre d'arrivées au cours de l'année N) / 2) / Effectif au 1er janvier de l'année N

Interlocuteurs ITS Group

Jean-Michel BENARD
Président Directeur Général
+33 (0)1 78 89 35 00
jmbenard@itsgroup.com

Sarra MAJDOUB
Chargée de missions RSE
+33 (0)1 78 89 34 30
smajdoub@itsgroup.com

